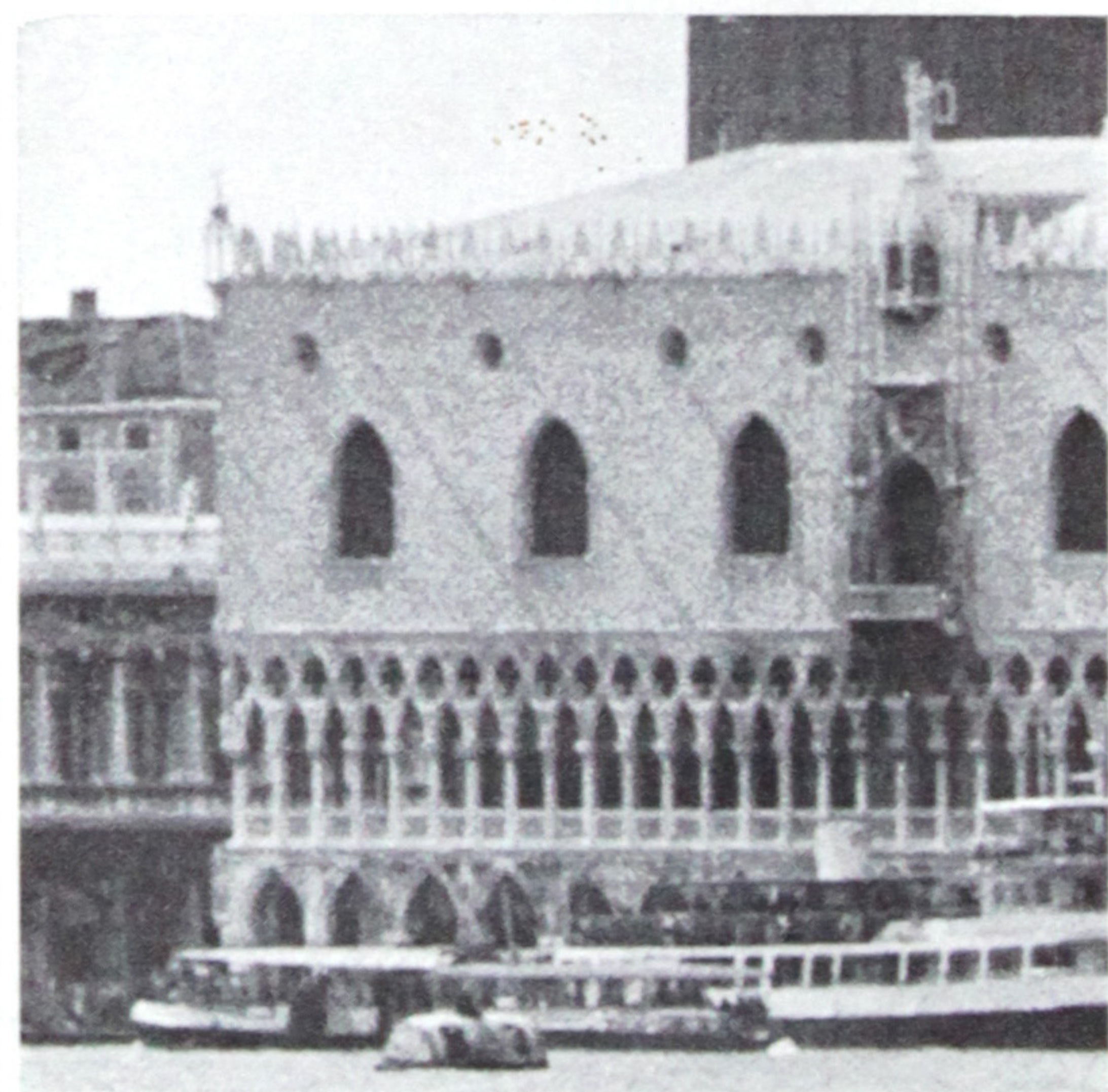


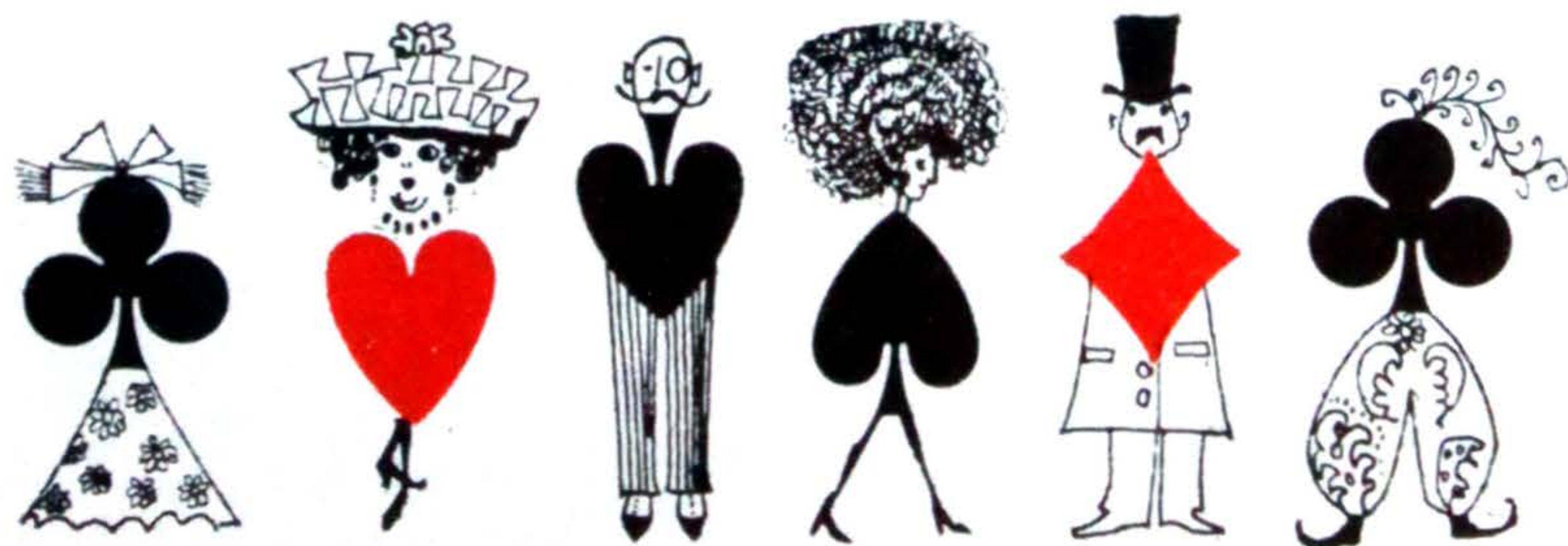


34°

RAID • PAVIA • VENEZIA
DOMENICA 2 GIUGNO 1974

18ª CROCIERA DEL SOLE
SABATO 1 GIUGNO 1974





CASINO' MUNICIPALE
LIDO DI VENEZIA



fina ti benzina



**Evinrude presenta:
9,9 e 15 HP due rivoluzionari fuoribordo
piccoli e compatti ma grandi di potenza.**

C'è un modo nuovo oggi di godersi il mare con Evinrude. I motori infatti o sono piccoli e vi rendono come tali o sono grandi e vi costano come tali.

La novità Evinrude consiste proprio nell'aver avuto la potenza di accorciare le distanze.

Così, il nuovo 9,9 HP Evinrude ti dà tutti i vantaggi di leggerezza, compattezza, manovrabilità, trasportabilità di un motore piccolo. Eppure anticipa già le prestazioni di potenza di un motore di categoria superiore. Con il vantaggio quindi che quel cavallo in più che tante volte in mare hai

rimpianto, ora c'è eccome! Anzi puoi fare conto di avere tanti cavalli in più oltre al tuo 9,9.

Altrettanto si dica del nuovo 15 HP Evinrude. Che ti pone come resa, addirittura nella favolosa categoria dei 20 HP.

Senza però dartene il ... peso.

Perché il 15 HP Evinrude è piccolo e leggero. Già dal momento in cui lo carichi in automobile te ne renderai conto: eppoi al momento di vararlo in mare, non hai da chiedere aiuto a nessuno.

Una libertà in più.

Ti sembra niente?

EVINRUDE 

la potenza per divertirti. Sempre.

LANCIA BETA COUPE

1600 - 1800



ALTAUTO s. r. l.

Via Bramante 4 - tel. 20072 - PAVIA

CONCESSIONARIA LANCIA - AUTOBIANCHI

Johnson **di vittoria in vittoria**

vincitore Campionato Italiano categoria SE 1971/1972/1973



 **MOTOMAR**

CONCESSIONARIA MOTORI MARINI MOTOMAR S.P.A. - 20159 MILANO - Via Valtellina 65/67 - tel. 6.887.441/2/3/4/5

09100 CAGLIARI - Via della Pineta 231 - tel. 070/300726

19100 LA SPEZIA - Via Vittorio Veneto 167/169 - tel. 0187/39130 • 16033 LAVAGNA - Via dei Devoto 169/171 - tel. 0185/303636
90141 PALERMO - Via Nicolò Garzilli 33/37 - tel. 091/212638 • 37019 PESCHIERA DEL GARDA - Piazza Marina - tel. 045/640390

Concessionari in tutta Italia



Un piacere inesauribile **CAMPARI**

per te,
per gli intimi,
per gli ospiti.



NUMERO UNICO DELL' ASSOCIAZIONE MOTONAUTICA PAVIA

BENEMERITI DELLA MANIFESTAZIONE

IL PRESIDENTE DELLA REPUBBLICA

IL PRESIDENTE DEL CONSIGLIO DEI MINISTRI

Il Ministero dei LL.PP.
Il Ministero Sport e Turismo
Il Ministero delle Comunicazioni
Il Ministero degli Interni
Il Ministero della Difesa
Il Magistrato per il Po di Parma
Il Magistrato alle Acque di Venezia
L'Ufficio Speciale per il Po di Parma
Il C.O.N.I. di Roma
La Federazione Italiana Motonautica
Il Prefetto di Pavia
Il Prefetto di Venezia
Il Prefetto di Piacenza
Il Prefetto di Cremona
Il Prefetto di Parma
Il Prefetto di Mantova
Il Prefetto di Ferrara
Il Prefetto di Rovigo
Il Sindaco di Pavia
Il Sindaco di Venezia
Il Sindaco di Piacenza
Il Sindaco di Cremona
Il Sindaco di Casalmaggiore
Il Sindaco di Parma
Il Sindaco di Mantova
Il Sindaco di Revere
Il Sindaco di Ferrara
Il Sindaco di Rovigo
Il Sindaco di Adria
Il Sindaco di Chioggia
L'Assessorato Turismo e Sport di Venezia
La Direzione Casinò Municipale di Venezia
Il Genio Civile di Pavia

Il 2° Regg. Genio Pontieri Piacenza
L'Amministrazione Provinciale di Pavia
L'Amministrazione Provinciale di Venezia
Il Provveditorato al Porto di Venezia
La Capitaneria del Porto di Venezia
La Capitaneria del Porto di Chioggia
La Camera di Commercio di Pavia
La Camera di Commercio di Venezia
La Camera di Commercio di Piacenza
La Camera di Commercio di Cremona
La Camera di Commercio di Mantova
La Camera di Commercio di Rovigo
L'Ente Provinciale Turismo di Pavia
L'Ente Provinciale Turismo di Cremona
L'Ente Provinciale Turismo di Mantova
L'Ente Provinciale Turismo di Ferrara
L'Ente Provinciale Turismo di Rovigo
L'Associazione Industriali di Pavia
L'Associazione Industriali di Venezia
Il Circolo Motonautico Veneziano
La Motonautica Associazione Piacenza
L'Associazione Motonautica di Ferrara
La Società Canottieri Ticino di Pavia
Il 1° Club Nautico Amici del Po
La Società Canottieri « Baldesio » di Cremona
La Società Canottieri « Eridania » di Casalmaggiore
La Società Canottieri « Mincio » di Mantova
Il Circolo Nautico di Revere
L'Automobil Club di Rovigo
Il Circolo Nautico di Chioggia
La Società S.I.P.
L'Impresa Mario Feroldi di Parma

ENTI SOSTENITORI

F.I.M. - Federazione Italiana Motonautica.

Comunità Padana.

Associazione Amici del Po.

PAVIA: Il Comune - L'Amministrazione Provinciale - La Camera di Commercio e Industria - L'Ente Provinciale per il Turismo - Il C.O.N.I. - La Banca del Monte di Credito - L'Associazione Industriali.

VENEZIA: Il Comune - L'Assessorato Turismo e Sport - La Direzione del Casinò Municipale.

ENTI COLLABORATORI

La Prefettura di Pavia - Il Magistrato per il Po di Parma e Uffici Dipendenti - Il Magistrato alle Acque di Venezia - Il Comando Militare Marittimo dell'Adriatico - La Questura di Pavia - Il Genio Civile di Pavia - Il Genio Civile di Rovigo - Il Genio Civile di Piacenza - Il Genio Civile di Cremona - Il Genio Civile di Parma - Il Genio Civile di Mantova - Il Genio Civile di Ferrara - Il Genio Civile di Reggio Emilia - Il Provveditorato al Porto di Venezia - La Soc. Canottieri Ticino di Pavia - L'Associazione Amici del Po - La Federazione Italiana Cronometristi di Roma - L'Ispettorato di Navigazione Interna di Pavia - La Croce Verde di Pavia - Il Corpo dei Vigili del Fuoco di Pavia - La Polizia Urbana di Pavia - L'A.R.I. (Associazione Radiotecnica Italiana).

COMITATO D'ONORE

Presidente: Cav. del Lavoro Angelo Moratti.

Vice Presidente: Avv. Guido Montemartini.

Componenti: Dott. Dante Virgilio, Prefetto di Pavia; Prof. Luigi Giovenco, Prefetto di Venezia; Dott. Elio Veltri, Sindaco di Pavia; Comm. Giorgio Longo, Sindaco di Venezia; Dott. Ing. Lamberto Canali, Presidente del Magistrato per il Po-Parma; Dott. Ing. Fortunato Nigro, Provveditore alle OO.PP. per la Lombardia; Dott. Domenico Cacopardo, Vice Presidente Magistrato per il Po-Parma; Dott. Ing. Nicola Zimarino, Ispettore Generale del Genio Civile presso il Magistrato per il Po-Parma; Dott. Salvatore Tamburello, Direttore Generale Ministero dei Trasporti; Dott. Ing. Enrico De Feo, Ingegnere Capo del Genio Civile di Milano; Dott. Ing. Alberto Taddia, del Magistrato per il Po-Parma; Dott. Ing. Cesare Modesti, Ingegnere Capo Sezione Autonoma Genio Civile per il Po-Parma; Dott. Ing. Giorgio Battisti, Ingegnere Capo del Genio Civile di Pavia; Dott. Ing. Giorgio Gnudi, Capo dell'Ufficio del Genio Civile di Piacenza; Dott. Ing. Michele Tartaro, Ingegnere Capo del Genio Civile di Cremona; Dott. Ing. Vittorio Emanuele Bianco, Ingegnere Capo del Genio Civile di Mantova; Dott. Ing. Giovanni Crestani, Ingegnere Capo del Genio Civile di Parma; Dott. Ing. Enzo

Monti, Ingegnere Capo del Genio Civile di Reggio Emilia; Dott. Ing. Bruno Cassarini, Ingegnere Capo del Genio Civile di Ferrara; Dott. Ing. Lamberto Sortino, Ingegnere Capo del Genio Civile di Rovigo; Dott. Ing. Ugo Raffa, Ingegnere Capo dell'Ufficio Idrografico Speciale per lo Studio del Bacino del Po; Dott. Ing. Paolo De Pascale, Direttore Ufficio Speciale per la Navigazione Interna di Padova; Dott. Ing. Giovanni Riboni, Direttore Ufficio Provinciale M.C.T.C. di Pavia; Dott. Gerolamo Morandotti, Capo Ispettorato di Porto di Pavia.

C. O. N. I.

Presidente: Avv. Giulio Onesti.

F. I. M.

Presidente: Cav. del Lavoro Angelo Moratti.

COMITATO D'ONORE DI PAVIA

Presidente: Prefetto di Pavia Dott. Dante Virgilio.

Vice Presidente: Il Sindaco di Pavia Dott. Elio Veltri.

Componenti: Il Questore di Pavia Dott. Gaetano Pagano; Comandante del Presidio Col. Francesco Segù; Comandante del Gruppo C.C. di Pavia Ten. Col. Antonio Cappelluzzo; l'Intendente di Finanza Dott. Ubaldo Burghignoli; l'Ingegnere Capo del Genio Civile di Pavia Dott. Giorgio Battisti; il Presidente della Camera di Commercio Grand'Uff. Dott. Alberto Ricevuti; il Presidente dell'Ente Prov. Turismo Dott. Gastone Veronese; il Presidente dell'Associazione Industriali Dott. Ing. Giovanni Brambilla; il Presidente dell'Associazione Commercianti Rag. Mario Bottelli; il Presidente Comitato Provinciale del C.O.N.I. Prof. Fiorenzo Chieppi; il Presidente della Soc. Canottieri Ticino Dott. Augusto Albertario; Presidente Amministrazione Provinciale Dott. Luigi Panigazzi.

COMITATO D'ONORE DI VENEZIA

Presidente: Il Prefetto di Venezia Prof. Luigi Giovenco.

Vice Presidente: Il Sindaco di Venezia Comm. Giorgio Longo.

Componenti: Il Presidente del Consiglio Provinciale Sig. Angelo Simion; il Comandante Marina Venezia Amm. Div. Angelo Bruni; il Comandante la Capitaneria di Porto Contramm. Vittorio Vignani; il Presidente del Magistrato alle Acque Dott. Ing. Marcello Giusti; il Questore di Venezia Dott. Francesco Matarese; l'Intendente di Finanza Dott. Pietro Chiancone; il Presidente dell'Ente Prov. Turismo Comm. Mario Pezzutto; il Presidente Associazione Industriali Avv. Mario Valeri Manera; il Delegato Provinciale del C.O.N.I. Dott. Pier Giorgio Bertotto.

IL QUADRO OPERATIVO

COMITATO ORGANIZZATORE

Presidente: Avv. Comm. Lino Rona, Presidente dell'A.M.P.

Vice Presidente: Prof. Dott. Ernesto Fiocchi, Vice Presidente dell'A.M.P.

Componenti: Dott. Fernando Bozzo, Geom. Roberto Cecchi, Prof. Franco Frascini, Per. Ind. Vittorio Gavazzi, Dott. Oreste Larizza, Comm. Gianni Manzoli, Dott. Rino Morani, Cav. Ambrogio Quartiroli, Dott. Ing. Giovanni Rigone - Consiglieri dell'A.M.P.

COMITATO ESECUTIVO GENERALE

Presidente: Avv. Comm. Lino Rona.

Componenti: Sig. Piernatale Beretta, Geom. Gianfranco Carpani, Prof. Franco Frascini, Per. Ind. Vittorio Gavazzi, Geom. Giuseppe Malinverno, Comm. Gianni Manzoli, Per. Ind. Emilio Moroni, Rag. Giampiero Nascimbene, Geom. Vittorio Pietra, Cav. Ambrogio Quartiroli, Cav. Uff. Alessandro Redaelli, Luigi Redaelli, Comm. Alfredo Turri.

COMITATO ESECUTIVO DI VENEZIA

Presidente: Dott. Mario Alverà.

Vice Presidente: Gianni Darai.

Componenti: Dott. Pier Giorgio Bertotto, Cap. Vasc. Pietro Billeri, Dott. Pietro Soncin.

COMITATO CORSA

Commissario Generale XXXIV Raid: Comm. Alfredo Turri.

Vice Commissari Generali XXXIV Raid: Pier Natale Beretta, Cav. Ambrogio Quartiroli.

Commissari agli alaggi: Geom. Gianfranco Carpani, Dott. Edmondo Pontremoli, Geom. Sergio Comi, Sig. Carlo Curti, Per. Ind. Emilio Moroni, Sig. Giuliano Sforzini.

Commissario orologio partenze: Sig. Federico Colombo.

Commissario zattere: Sig. Luigi Rossi.

Commissari agli arrivi: Cav. Uff. Alessandro Redaelli, Luigi Redaelli, Eraldo Huober.

Commissari alle Acque e segnalazioni: Dott. Ing. Dante Corradi, Direttore dei Servizi Telefonici e Radiofonici dell'Ufficio Speciale del Magistrato per il Po; Dott. Ing. Giancarlo Cerutti, Direttore Reparto Lavori dell'Ufficio Speciale del Magistrato del Po; Dott. Ing. Cesare Modesti, Ing. Capo Sez. Autonoma Genio Civile per il Po, Parma; Geom. Gian Gaetano Antenora, Direttore

del « Cantiere Navale di Boretto » dell'Ufficio Speciale per il Po del Magistrato; Assistente Ettore Gandini, Funzionario addetto ai servizi di segnalazione navigazione e dragaggio dell'Ufficio Spec. per il Po del Magistrato.

Commissari salvataggio e rimorchio scafi: — alla partenza: Geom. Vittorio Pietra, Geom. Mario Pietra; — **sul percorso:** Servizio Magistrato per il Po di Parma e Marina Militare Alto Adriatico.

Membri Componenti: Abelardo Anelli, Felice Cavallari, Eraldo Huober, Rag. Giampiero Nascimbene, Cav. Luigi Ponzio, Bruno Ripamonti, Rag. Alberto Vigorelli, Luciano Monti, Giorgio Bargiggia, Piero Pagano, Giovanni Quartiroli.

Delegati A.N.P.: Pavia: Remo Guerrini

Venezia: Ambrogio Quartiroli.

GIURIA D'ARRIVO

Presidente: Comm. Emanuele Bianchi.

Vice Presidente: Rag. Carlo Toselli.

Componenti: Dott. Alfonso Comaschi, Per. Ind. Vittorio Gavazzi, Geom. Giuseppe Malinverno, Luigi Redaelli, Rag. Alberto Vigorelli, Ten. Vasc. CEM Rino Pillon, Eraldo Huober, Gianni Darai, Cap. Freg. Stefano Bartocci, Gianni dalla Pietà.

COMMISSIONE TECNICA

Presidente: Dott. Ing. Silvio Barigozzi.

Vice Presidente: Dott. Arch. Gianfranco Donadelli.

Componenti: Felice Cavallari, Remo Guerrini, Rino Marchetti, Luigi Rossi, Cherubino Coven.

SERVIZIO CRONOMETRAGGIO

I cronometristi saranno designati dalla F.I.C.

Capo servizio: Alessandro Donadon.

SERVIZIO RADIO COLLEGAMENTI

A cura della Sezione di Pavia dell'Associazione Radiotecnica Italiana.

Pavia: Guido Bonesio

Isola Serafini: Giovanni Bonifacini

Revere: Federico Roncelli

Voltagrmana: Franco Derenzini

Chioggia: Mario Torti Ghigini

Venezia: Angelo Arrigoni

SERVIZIO SANITARIO

Dott. Edmondo Pontremoli; Dott. Gianfranco De Sigis;
Dott. Giuseppe Buttafava; Prof. Pietro Maraschio;
Dr. Rino Marzola, Croce Verde Pavese; Ufficiali Sanitari dei Centri Rivaschi.

SERVIZIO STAMPA

Redazione sportiva de « La Provincia Pavese »; Armando Boscolo; Alfonso Comaschi; Franco Degli Uberti; Sandro Ottolenghi; Gianni Sironi; Spartaco Trevisan.

CONTROLLO DI PIACENZA (Isola Serafini)

Commissario dirigente: Comm. Angelo Cravedi.

Commissari: Cav. Dott. Gianfranco Chiappa, Presidente Ass. Motonautica Piacenza; Dott. Ing. Giorgio Gnudi, Ing. Capo Genio Civile di Piacenza; Sig. Gaetano Cravedi, Console F.I.M.; Cav. Vincenzo Bertolini; Giornalisti sportivi.

CONTROLLO DI REVERE

Commissario dirigente: Avv. Giuseppe Grecchi.

Commissari: Avv. Giuliano Tognetti, Dott. Giancarlo Zaniboni, Dott. Gianfranco Bonetti, Luigi Lana, Geom. Patrizio Bardini, Franco Stori, Rubens Pedrazzoli.

CONTROLLO DI VOLTAGRIMANA

Commissario dirigente: Cav. Giangiorgio Luce.

Commissari: Dott. Davide Lanzoni; Cav. Angelo Bettinazzi; Ferdinando Ferrarese; Dott. Leonida Falessi; Dott. Olinto Parenti; Antonio Ricchieri; Franco Franzoso; Geom. Bruno Moretti.

CONTROLLO DI CHIOGGIA (Circolo Nautico Chioggia)

Commissario dirigente: Giorgio Vianello.

Commissari: Enzo Bondesan; Angelo Veronese; Dott. Umberto Oselladore; Mario Felisatti; Giampaolo Vianello.

L'ALBO D'ORO DELLA PAVIA - VENEZIA

N.	Anno	1° Pilota	2° Pilota	Categoria	Media	Tempo	Scafo	Motore	(solo medie) Idroscivolanti	Partiti	Arrivati	%
1	1929	NEGRI Ettore	CALVI L.	Fuorib.	35,670	9.05'.39"	Celli	Elto	24	10	42
2	1930	ROSSI Theo	CELLI M.	Entrob.	45,623	9.05'.39"	Picchiotti	Gray	Mazzotti - 50,623	33	18	54
3	1931	RIVA Serafino	GUERINI G.	Fuorib.	61,660	8.00'.50"	Picchiotti	Elto	Mazzotti - 61,650	35	18	52
4	1932	RIVA Serafino	CALVI L.	Fuorib.	52,237	7.57'.27"	Riva	Elto	Biseo - 61,500	39	18	46
5	1933	CASALINI Carlo	RONCHI L.	Fuorib.	47,985	9.01'.26"	Passarin	Laros	Rossi - 65,402	49	21	38
6	1934	CAPE' Pina	LO STAFFA R.	Entrob.	63,431	6.48'.17"	SIAI	B.P.M.	Rossi - 75,492	50	31	62
7	1935	CAPE' Pina	LO STAFFA R.	Entrob.	72,166	6.06'.23"	SIAI	B.P.M.	Rossi - 86,073	32	22	69
8	1936	FINI Giuseppe	STORATI D.	Fuorib.	54,368	7.57'.04"	Riva	Elto	Rossi - 91,051	24	14	58
9	1937	CASTIGLIONI Arn.	MARCHETTI E.	Entrob.	60,481	7.15'.04"	Ventnor	Ford	Gorini - 91,514	30	18	60
10	1938	CASTIGLIONI Arn.	MARCHETTI E.	Entrob.	56,921	7.32'.43"	Ventnor	Ford	Gorini - 103,308	30	20	66
11	1939	RUSCONI Carlo	OSSOLA R.	Entrob.	55,045	7.52'.00"	Riva	B.P.M.	Gorini - 100,205	26	11	42
12	1952	TOSELLI Carlo	TOSELLI F.	Entrob.	68,760	6.22'.49"	Xilon	Lancia Oss.	30	21	70
13	1953	RIVOLTA Renzo	MOLLI G.	Entrob.	76,070	5.41'.29"	Abbate	B.P.M.	49	26	53
14	1954	COMETTI Augusto	COMETTI C.	Entrob.	124,864	3.28'.04"	Abbate	B.P.M.	64	47	73
15	1955	COMETTI Augusto	COMETTI C.	Entrob.	97,224	4.11'.10"	Abbate	B.P.M.	62	32	51
16	1956	GOITRE Gianni	PICCHIO A.	Fuorib.	76,593	5.18'.49"	Cantarelli	Mercury	74	38	38
17	1957	COMETTI Augusto	COMETTI C.	Entrob.	137,474	2.57'.28"	Timossi	B.P.M.	77	51	66
18	1958	MAREGA Tarcisio	MAREGA A.	Entrob.	128,205	3.10'.28"	Timossi	B.P.M.	60	35	58
19	1959	COMETTI Augusto	—	Entrob.	161,851	2.29'.46"	Timossi	B.P.M.	103	59	56
20	1960	COMETTI Augusto	—	Entrob.	141,756	2.52'.16"	Timossi	B.P.M.	106	76	72
21	1961	CELLI Dino	—	Entrob.	116,470	3.29'.40"	Celli	Custom	105	74	70
22	1962	DOGLIOLI Gianfr.	—	Fuorib.	81,950	4.57'.44"	Molinari	Mercury	122	69	56
23	1963	COMETTI Augusto	—	Entrob.	159,845	2.26'.45"	Timossi	B.P.M.	152	120	78
24	1964	CASANOVA Leop.	—	Entrob.	109,191	3.36'.19"	S. Marco	Alfa Romeo	90	68	61
25	1965	CASANOVA Leop.	—	Entrob.	131,718	2.57'.39"	Popoli	Alfa Romeo	100	73	73
26	1966	MARCHISIO Erm.	—	Entrob.	106,541	3.39'.33"	Celli	B.P.M.	111	52	47
27	1967	FAROPPA Renzo	—	Entrob.	140,639	2.46'.23"	Molivio	B.P.M.	108	70	65
28	1968	CAIMI Guido	—	Entrob.	136,615	2.51'.17"	Molinari	Alfa Romeo	122	78	65
29	1969	RASINI Carlo	—	Fuorib.	139,951	2.47'.12"	Molinari	Mercury	140	89	63
30	1970	BRUNELLI Roberto	—	Entrob.	145,854	2.40'.22"	Timossi	B.P.M.	127	71	56
31	1971	BRUNELLI Roberto	—	Entrob.	164,653	2.22'.07"	Timossi	B.P.M.	135	94	70
32	1972	BRUNELLI Roberto	—	Entrob.	158,983	2.27'.11"	Timossi	B.P.M.	149	100	67
33	1973	MOLINARI Renato	—	Fuorib.	155,610	2.30'.10"	Molinari	Mercury	115	53	46

PREMI

**A tutti i Concorrenti del Raid giunti al traguardo di Venezia:
Medaglia oro e argento del Raid al 1° e 2° Pilota
A tutti i Concorrenti della Crociera del Sole giunti a Venezia:
Medaglia ricordo e premi vari a sorteggio**

COPPA PRESIDENTE DELLA REPUBBLICA
Trofeo Vincenzo Balsamo
Coppa Montelera
Coppa FINA
Coppa Fratelli Tino e Ettore Negri
Coppa M. Papani - Magistrato per il Po di Parma
Coppa Mario De Paoli
Coppa Presidente Consiglio dei Ministri
Coppa Ministero della Difesa
Coppa Ministero dei Lavori Pubblici
Coppa Ministero Turismo e Sport
Coppa Magistrato per il Po di Parma
Coppa Lega Navale Italiana di Roma
Coppa C.O.N.I.
Coppa Presidente F.I.M.
Piatto d'argento Federazione Italiana Motonautica
Piatto d'argento Federazione Italiana Motonautica
Coppa Presidente Motonautica Pavia
Coppa S. Pavesi - Assoc. Mot. Pavia
Coppa C. Cazzani - Assoc. Mot. Pavia
Coppa Fidenzio Tortini
Coppa Piero Sozzani
Coppa Regione Militare Tosco-Emiliana
Coppa VI Corpo d'Armata
Coppa Prefetto di Pavia
Coppa Prefetto di Ferrara
Trofeo Amministrazione Provinciale di Pavia
Medaglia Amministrazione Provinciale di Cremona
Coppa Amministrazione Provinciale di Ferrara
Medaglia Amministrazione Provinciale di Venezia
Coppa Ente Provinciale Turismo di Pavia
Targa Ente Provinciale Turismo di Piacenza
Medaglia Ente Provinciale Turismo di Cremona
Coppa Ente Provinciale Turismo di Mantova
Coppa Ente Provinciale Turismo di Ferrara
Coppa Ente Provinciale Turismo di Venezia
Coppa Azienda Autonoma Soggiorno e Turismo di Venezia
Leone Alato Ufficio Comunale per il Turismo di Venezia
Coppa Sindaco Città di Pavia

Coppa Sindaco Città di Piacenza
Coppa Sindaco Città di Cremona
Coppa Sindaco Città di Casalmaggiore
Medaglia argento Sindaco di Boretto Po
Coppa Sindaco Città di Mantova
Coppa Sindaco Città di Revere
Coppa Sindaco Città di Rovigo
Coppa Sindaco Città di Adria
Coppa Camera di Commercio Industria Artigianato e
Agricoltura di Pavia
Coppa Camera di Commercio Industria Artigianato e
Agricoltura di Piacenza
Medaglia d'oro Camera di Commercio Industria Artigianato e
Agricoltura di Cremona
Medaglia d'argento Camera di Commercio Industria
Artigianato e Agricoltura di Rovigo
Coppa Camera di Commercio Industria Artigianato e
Agricoltura di Venezia
Medaglia d'oro Provveditorato al Porto di Venezia
Coppa Associazione Industriali di Pavia
Coppa Associazione Commercianti di Pavia
Coppa Associazione Industriali di Venezia
Coppa Automobile Club di Pavia
Targa Automobile Club Cremona
Coppa Panathlon Club di Pavia
Coppa Associazione Azzurri d'Italia Sezione di Pavia
Coppa Cassa di Risparmio delle PP.LL. - Pavia
Medaglia argento Amici del Po
Coppa Automobile Club di Rovigo
Coppa Automobile Club di Venezia
Coppa Compagnia Italiana Grandi Alberghi di Venezia
Coppa Associazione Motonautica di Boretto Po
Coppa Banca del Monte di Credito di Pavia
Regalo Abit Sport di Pavia
Coppa Lancia - Altobelli e Blondet
Piatto argento Società Canottieri Ticino - Pavia
Coppa Alfa Romeo - Milano
Coppa MEC - EUROSCALE
Coppa Benaglia Soda

PREMI SPECIALI

- 1) **Trofeo Vincenzo Balsamo** (perpetuo) — Vedi Regolamento a parte.
- 2) **Coppa « Theo Rossi di Montelera »** — Sarà assegnata a quel concorrente che in uno dei tratti cronometrati « uscita Conca di Isola Serafini-Revere » o « Revere-Voltagrimana » avrà raggiunto la velocità media più alta.

- 3) **Trofeo Avv. Vittorio Miniero.**

Regolamento — Il “Trofeo” viene istituito dagli Amici Sportivi del Magistrato per il Po per ricordare l'Avvocato Vittorio Miniero, Vice Presidente dell'Istituto e grande appassionato del Raid Pavia-Venezia, immaturamente scomparso. Esso è perpetuo e viene assegnato ogni anno al pilota piazzatosi primo in classifica generale, appartenente alle Categorie Entrobordo e Fuoribordo Sport iscritto ad una Associazione Motonautica la cui sede sia localizzata in un Comune rivierasco di Po. Si intendono Comuni rivieraschi di Po tutti quelli i cui territori sono attraversati o confinanti col fiume o suoi affluenti fino ad una distanza massima di km. 20 dalla confluenza. Il Trofeo viene custodito presso la sede del Magistrato per il Po di Parma e, sul suo basamento, sarà posta una targa sulla quale verrà iscritto il nome del vincitore di ogni annata. A quest'ultimo, durante la cerimonia della premiazione, verrà consegnata una copia del Trofeo stesso in misura ridotta.

- 4) **Coppa F.lli Tino e Ettore Negri** — Sarà assegnata al 1° assoluto della categoria F.B.
- 5) **Coppa « Mario Papani »** (offerta dalla ditta Mario Feroldi di Parma) — Sarà assegnata all'equipaggio meglio classificato della Scuderia del Magistrato per il Po.
- 6) **Coppa Mario De Paoli** — Al 1° classificato dell'A.M.P.
- 7) **Trofeo Amedeo Folz** — Il trofeo, istituito da Ivan e Carlo Folz del 1° Club Motonautico « Amici del Po », per onorare la memoria del Fondatore ed animatore del Sodalizio, è perpetuo e verrà aggiudicato ogni anno. Il Trofeo sarà custodito dal vincitore per la durata di un anno ed, alla restituzione, verrà sostituito da un premio ricordo.

Regolamento del Trofeo — Il Trofeo sarà aggiudicato al concorrente della Classe Fuoribordo Sport, da indicarsi ogni anno, che nel tratto di percorso tra il controllo volante situato presso il 1° Club Motonautico (Ponte della Becca) ed il controllo di entrata di Isola Serafini, avrà totalizzato il miglior tempo della propria Classe e che si sarà regolarmente classificato all'arrivo di Venezia. Per l'anno 1974 la Classe prescelta è Fuoribordo Sport SE tradizionale.

COPPA MONTELERA

1929	- Negri Ettore - Calvi Luigi — settore Pavia-Piacenza	Km.	47,173
1930	- Franco Mazzotti - Ing. Guido Cattaneo — settore Cremona-Casalmaggiore	»	65,904
1931	- Franco Mazzotti - Ing. Guido Cattaneo — settore Pavia-Piacenza	»	68,421
1932	- Biseo Attilio - Cap. Bertoli — settore Pontelagoscuro-Voltagrimana	»	58,747
1933	- Theo Rossi - Ing. Guido Cattaneo — settore Piacenza-Cremona	»	90,947
1934	- Theo Rossi - Ing. Guido Cattaneo — settore Piacenza-Cremona	»	103,600
1935	- Theo Rossi - Ing. Guido Cattaneo — settore Piacenza-Cremona	»	111,570
1936	- Gorini Goffredo - Col. Renato Donati — settore Pavia-Piacenza	»	119,400
1937	- Gorini Goffredo - Col. Renato Donati — settore Pavia-Piacenza	»	120,900
1938	- Gorini Goffredo - Serg. Magg. Ponzalino — settore Pavia-Piacenza	»	103,955
1939	- Gorini Goffredo - Serg. Magg. Ponzalino — settore Pavia-Piacenza	»	127,807
1952	- Toselli Carlo - Toselli Francesco — settore Piacenza-Cremona	»	70,881
1953	- Cometti Augusto - Cometti Camilla — settore Piacenza-Cremona	»	111,857
1954	- Oggioni - Albione — settore Pontelagoscuro-Voltagrimana	»	145,454
1955	- Cometti Augusto - Cometti Camilla — settore Piacenza-Cremona	»	126,834
1956	- Maderna Cesare - Anfossi Augusto — settore Piacenza-Cremona	»	157,713
1957	- Rivolta Renzo - Molli — settore Piacenza-Cremona	»	169,544
1958	- Marega Tarcisio - Marega Amalia — settore Piacenza-Cremona	»	163,890
1959	- Cometti Augusto — settore Pontelagoscuro-Voltagrimana	»	174,344
1960	- Cometti Augusto — settore Pontelagoscuro-Voltagrimana	»	166,195
1961	- Celli Dino — settore Ostiglia-Pontelagoscuro	»	120,646
1962	- Gilberti Franco - Scarpa Oscar — settore Pavia-Piacenza	»	116,729
1963	- Cometti Augusto — settore Isola Serafini-Casalmaggiore	»	178,582
1964	- Guidotti Flavio — settore Pavia-Isola Serafini	»	131,426
1965	- Casanova Leopoldo — settore Isola Serafini-Voltagrimana	»	136,455
1966	- Caimi Franco — settore Isola Serafini-Voltagrimana	»	123,321
1967	- Brunelli Roberto — settore Isola Serafini-Voltagrimana	»	140,835
1968	- Casanova Leopoldo — settore Isola Serafini-Voltagrimana	»	161,247
1969	- Lupi Gino — settore Isola Serafini-Revere	»	157,912
1970	- Brunelli Roberto — settore Isola Serafini-Revere	»	165,604
1971	- Brunelli Roberto — settore Isola Serafini-Revere	»	176,086
1972	- Brunelli Roberto — settore Isola Serafini-Revere	»	169,842
1973	- Molinari Renato — settore Isola Serafini-Revere	»	163,637



18^a CROCIERA DEL SOLE

1° GIUGNO 1974

PROGRAMMA REGOLAMENTO

Art. 1 - Manifestazione e data. — L'Associazione Motonautica Pavia con la collaborazione della Associazione Amici del Po, indice ed organizza per il giorno 1 giugno 1974, vigilia del XXXIV Raid Internazionale, la 18^a Crociera motonautica turistica Pavia-Venezia.

Art. 2 - Imbarcazioni ammesse. — Alla manifestazione, che non ha caratteristiche agonistiche, sono ammesse tutte le imbarcazioni a motore, regolarmente abilitate alla circolazione nelle acque interne che abbiano una velocità minima di crociera pari a km/h. 40 e, per i soli scafi partenti da Pavia, che non abbiano un peso superiore ai 15 quintali.

Art. 3 - Percorso. — I partecipanti dovranno percorrere il seguente itinerario fluviale e lagunare: Pavia - Ponte della Becca - Isola Serafini (Piacenza) - Cremona - Boretto - Casalmaggiore - Ostiglia - Revere - Pontelagoscuro - Voltagrimana - Chioggia - Venezia, seguendo le regolamentari segnalazioni. Tale percorso è di convenzionali km. 416

Art. 4 - Navigazione. — **La navigazione sull'intero percorso è aperta al normale traffico.** Di conseguenza i partecipanti alla Manifestazione sono tenuti al rispetto di tutte le norme vigenti in materia di navigazione sulle acque interne e dovranno porre la necessaria cautela specie nei tratti di maggiore traffico ed in particolare nei canali ed in Laguna.

Art. 5 - Iscrizioni. — Le iscrizioni, compilate in ogni parte sugli appositi moduli, dovranno pervenire al Comitato Organizzatore entro le ore 24 del giorno 18 maggio 1974. Esse dovranno venire accompagnate dalla somma di L. 50.000 per imbarcazione, con 1 o 2 persone a bordo. Per ogni eventuale persona in più L. 25.000 a persona. La mancata iscrizione nei termini e secondo le modalità prescritte, toglierà qualsiasi possibilità di partecipazione alla Manifestazione.

Il Comitato Organizzatore, per motivi di ordine tecnico, si riserva la facoltà a suo insindacabile giudizio, di eventualmente limitare il numero dei partecipanti e di chiudere anticipatamente le iscrizioni.

È obbligatoria l'assicurazione R.C. verso terzi e trasportati e pertanto è fatto obbligo ai partecipanti di esibire la polizza, i cui estremi, a pena di nullità, dovranno essere indicati sulla domanda di iscrizione.

Art. 6 - Distintivi di identificazione. — Le imbarcazioni partecipanti dovranno portare gli eventuali contrassegni che il C.O. ritenesse di istituire.

Art. 7 - Velocità di percorrenza. — La velocità di percorrenza dovrà essere contenuta tra un minimo di 40 km/h. ed un massimo di 60 km/h. per consentire il regolare transito alle chiuse ed ai ponti. Chi dovesse variare questi limiti, lo farà a suo rischio e pericolo.

Art. 8 - Partenze. — La partenza potrà avvenire da Pavia — Sede A.M.P. — alle ore 7,00 o per comodità dei partecipanti, anche dalle seguenti altre località all'orario a fianco indicato:

- Ponte Becca (Tornello) - Sede Amici Po, dalle ore 7,10 alle ore 7,30;
- Piacenza - Sede M.A.P., dalle ore 8,10 alle ore 8,45;
- Cremona - Sede Baldesio o M.A.C., dalle ore 9,00 alle ore 10,20;
- Boretto - Magistrato Po, dalle ore 10,30 alle ore 12,00;
- Ostiglia - Revere, dalle ore 12,00 alle ore 14,00;
- Pontelagoscuro - Sede Motonautica Ferrara, dalle ore 12,50 alle ore 15,15;
- Chioggia - Sede Circolo Nautico, dalle ore 15,00 alle ore 18,15.

La località di partenza prescelta dovrà essere tassativamente indicata sul modulo di iscrizione. Il Comitato Organizzatore, per ragioni tecniche, si riserva a suo insindacabile giudizio di eventualmente variare gli orari e, se del caso, di sopprimere qualche punto di partenza. Dovranno in ogni caso, essere rispettate le disposizioni che impartirà il Commissario addetto ad ogni località di partenza.

Art. 9 - Ponti in barche. — Il ponte in barche di Polesella che si trova sul percorso, sarà aperto per consentire il passaggio dei partecipanti, **dalle ore 14,00 alle 17,30**. La navigazione durante tale passaggio dovrà essere effettuata con particolari cautele e seguendo le indicazioni delle segnalazioni di percorso. In caso di anticipo o ritardo sull'orario, i partecipanti dovranno arrestarsi a monte del Ponte ed attendere che sia loro dato il segnale di passaggio da parte del personale addetto, essendo vietato il transito a ponte chiuso.

Art. 10 - Arrivo. — Salvo eventuali modifiche imposte da ragioni tecniche a insindacabile giudizio del Comitato Organizzatore e comunque tempestivamente comunicate, l'arrivo è posto in Venezia-Giardini. Alle ore 20 il posto di arrivo sarà chiuso.

Particolari disposizioni verranno impartite per l'arrivo dei concorrenti della F.I.S.N.

Art. 11 - Rifornimenti. — A cura del Comitato Organizzatore saranno predisposti rifornimenti di carburanti e lubrificanti a Pavia, Isola Serafini (conca), Revere, Voltagrmana (conca) presso i posti di servizio FINA appositamente istituiti secondo le disposizioni del Comitato Organizzatore.

Art. 12 - Omaggi e agevolazioni. — A tutti i partecipanti arrivati a Venezia e in regola con la quota di iscrizione verrà offerto il pernottamento gratuito in Venezia-Lido, presso il Grand'Hotel des Bains per la notte del sabato e della domenica, la sorveglianza gratuita della imbarcazione, il sollevamento della stessa per il carico, il biglietto gratuito di ingresso al Casinò, nonché l'invito gratuito al Galà danzante offerto dall'Amministrazione Comunale di Venezia come da dettagliato programma che verrà tempestivamente comunicato.

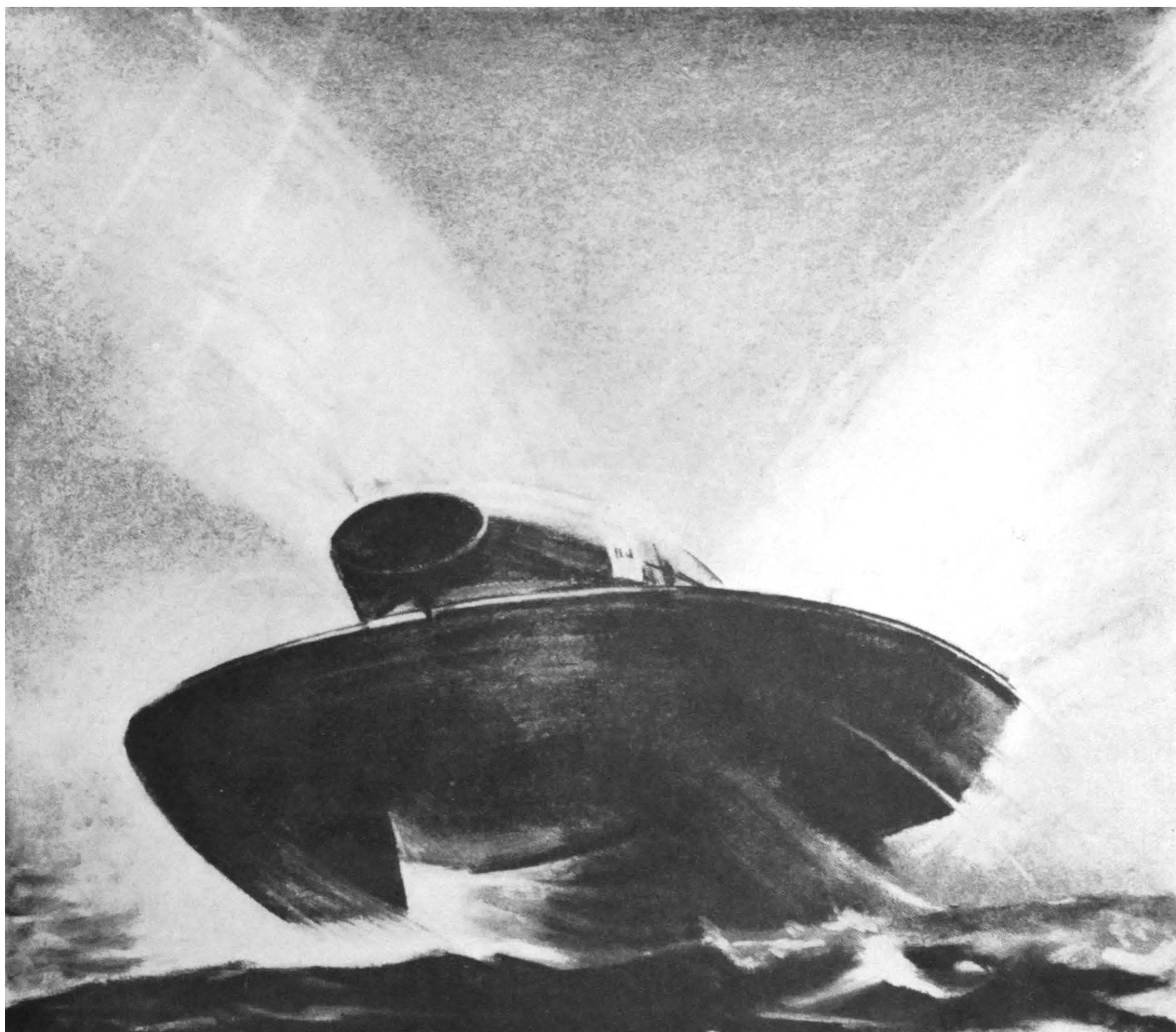
Art. 13 - Premi. — Pur non venendo stilata alcuna classifica trattandosi di manifestazione prettamente turistica, il Comitato Organizzatore si riserva di sorteggiare tra i partecipanti, particolari premi. Tutti i partecipanti arrivati a Venezia riceveranno un oggetto, a ricordo della manifestazione, che sarà consegnato domenica 2 giugno nel corso del Galà danzante con cena di cui sopra.

Art. 14 - Impegno. — I partecipanti, per il semplice fatto di essere iscritti alla Manifestazione, si impegnano per sè e per tutte le persone a bordo della propria imbarcazione o comunque al loro seguito, a rispettare il presente Regolamento e tutte le disposizioni susseguenti eventualmente emanate dal Comitato Organizzatore e suoi Delegati. Garantiscono di essere in perfetta regola con le norme che comunque riguardino l'imbarcazione, l'equipaggio e gli ospiti. Di essere a perfetta conoscenza delle norme che disciplinano la navigazione fluviale, lagunare e marittima, sollevando da qualsiasi responsabilità il Comitato Organizzatore, l'Associazione Motonautica Pavia, la F.I.M. e gli Organi dagli stessi delegati.

I partecipanti riconoscono l'inappellabilità delle decisioni adottate dal Comitato Organizzatore e suoi Delegati, esplicitamente rinunciando a qualsiasi ricorso a Tribunali sportivi e naturalmente alla Autorità Giudiziaria per qualsiasi motivo inerente alla Manifestazione.

Pavia, 21 marzo 1974.

IL COMITATO ORGANIZZATORE



INVITO

Alle ore 20,30, domenica 2 giugno 1974, in onore di tutti i concorrenti del Raid motonautico internazionale Pavia - Venezia e della Crociera del Sole, si svolgerà, nel salone del Casinò al Lido di Venezia un galà danzante offerto dalla Amministrazione comunale di Venezia.

Durante il galà, Mike Bongiorno, distribuirà alle gentili Signore, ricchi omaggi della Pellicceria ANNABELLA di Pavia.

PELLICCERIA

Annabella

PAVIA

XXXIV RAID PAVIA - VENEZIA

2 GIUGNO 1974

PROGRAMMA REGOLAMENTO

Art. 1 — L'Associazione Motonautica Pavia, con l'approvazione della Federazione Italiana Motonautica, indice ed organizza per il giorno 2 giugno 1974 il XXXIV Raid Internazionale Pavia-Venezia, al quale verranno ammesse le seguenti imbarcazioni:

SERIE INTERNAZIONALE PNEUMATICI

Classe PC - motore con cilindrata fino a 500 cc.
Classe PD - motore con cilindrata da più di 500 cc. a 700 cc.
Classe PE - motore con cilindrata da più di 700 cc. a 850 cc.

SERIE INTERNAZIONALE FUORIBORDO SPORT

Classe SB - motore con cilindrata da più di 250 cc. a 350 cc. incluso
Classe SC - motore con cilindrata da più di 350 cc. a 500 cc. incluso
Classe SD - motore con cilindrata da più di 500 cc. a 700 cc. incluso
Classe SE - motore con cilindrata da più di 700 cc. a 850 cc. incluso
Classe SF - motore con cilindrata da più di 850 cc. a 1000 cc. incluso
Classe SI - motore con cilindrata da più di 1000 cc. a 1500 cc. incluso
Classe SN - motore con cilindrata da più di 1500 cc. a 2000 cc. incluso
Classe SZ - motore con cilindrata da più di 2000 cc. a (illimitata)

SERIE INTERNAZIONALE FUORIBORDO CORSA

Classe OC - motore con cilindrata da più di 350 cc. a 500 cc. incluso
Classe OD - motore con cilindrata da più di 500 cc. a 700 cc. incluso
Classe OE - motore con cilindrata da più di 700 cc. a 850 cc. incluso
Classe OF - motore con cilindrata da più di 850 cc. a 1000 cc. incluso
Classe OI - motore con cilindrata da più di 1000 cc. a 1500 cc. incluso
Classe ON - motore con cilindrata da più di 1500 cc. a 2000 cc. incluso
Classe OZ - motore con cilindrata da più di 2000 cc. a (illimitata)

SERIE INTERNAZIONALE ENTROBORDO SPORT

Classe S1 - motore con cilindrata fino a 1000 cc. incluso
Classe S2 - motore con cilindrata da oltre 1000 cc. a 1500 cc. incluso
Classe S3 - motore con cilindrata da oltre 1500 cc. a 2000 cc. incluso
Classe S4 - motore con cilindrata da oltre 2000 cc. a 2500 cc. incluso
Classe S5 - motore con cilindrata da oltre 2500 cc. a 5000 cc. incluso
Classe S6 - motore con cilindrata da oltre 5000 cc. a 7000 cc. incluso
Classe S ∞ - motore con cilindrata da oltre 7000 cc. a (illimitata)

SERIE INTERNAZIONALE ENTROBORDO CORSA

Classe R1 - motore con cilindrata fino a 1000 cc. incluso
Classe R2 - motore con cilindrata da oltre 1000 cc. a 1500 cc. incluso
Classe R3 - motore con cilindrata da oltre 1500 cc. a 2000 cc. incluso
Classe *R4 - motore con cilindrata da oltre 2000 cc. a 2500 cc. incluso
Classe R5 - motore con cilindrata da oltre 2500 cc. a 5000 cc. incluso
Classe R6 - motore con cilindrata da oltre 5000 cc. a 7000 cc. incluso
Classe R ∞ - motore con cilindrata da oltre 7000 cc. a (illimitata)

Sono pure ammesse le Classi nazionali: Fuoribordo * O.C.N., Entrobordo corsa, * Lancia e * R3N (2000 cc).

* L'ammissione della classe è condizionata allo spostamento della concomitante data della Manifestazione di Viverone. Il Comitato Organizzatore si riserva di raggruppare le classi qualora esigenze di corsa lo consiglino.

Art. 2 - Iscrizioni. — Le iscrizioni, compilate in ogni loro parte sui moduli prescritti, dovranno pervenire al Comitato Organizzatore entro le ore 24 del giorno 18 maggio 1974 ai sensi dell'art. 110.4 U.I.M. Esse dovranno venire accompagnate dalla somma di L. 45.000 per imbarcazione, a titolo di contributo per le particolari agevolazioni e dalla tassa cauzionale di L. 10.000 che verrà restituita secondo le modalità previste dall'art. 13, 3° capoverso del Regolamento C.I.

Le iscrizioni che pervenissero, seppure complete di tutti i requisiti richiesti, oltre il termine di cui sopra, saranno accettate o meno a discrezione insindacabile del Comitato Organizzatore; comunque dovranno essere accompagnate oltrechè dal previsto contributo, dall'ammenda di L. 20.000.

La mancata iscrizione nei termini e modalità prescritti, toglierà qualsiasi possibilità di partecipazione alla Gara. Sarà in facoltà insindacabile del Comitato Organizzatore chiudere anche anticipatamente le iscrizioni qualora, per motivi di ordine tecnico, ritenesse di aver raggiunto il numero massimo possibile dei partecipanti.

Art. 3 - Misure di sicurezza e distintivi di gara. — Tutte le imbarcazioni concorrenti delle classi sport potranno avere a bordo un'altra persona adulta affiliata alla F.I.M. o alla rispettiva Federazione Nazionale. Per le classi corsa potrà essere consentita la presenza a bordo di un secondo pilota purchè coperto da assicurazione (si rammenta in proposito che la normale assicurazione copre il secondo a bordo solo nelle classi sport).

Le imbarcazioni concorrenti porteranno scritto sui due fianchi ben visibile il numero di corsa, che verrà assegnato dal Comitato Organizzatore. Il numero valido a tutti gli effetti è quello assegnato dal Comitato Organizzatore. Esso dovrà avere le caratteristiche prescritte dal Regolamento di corsa U.I.M. (in colore nero su fondo bianco; il fondo bianco dovrà essere almeno di cm. 40 x cm. 25; le cifre di altezza di cm. 24 e del corpo di cm. 4).

Gli equipaggi delle imbarcazioni, nessuna esclusa, dovranno indossare per tutta la durata della gara, un efficiente giubbotto salvagente ed il casco, pena la squalifica. Tutte le imbarcazioni, senza distinzione, dovranno avere a bordo un ancorotto di capacità adatta allo scafo, 25 m. di cavo, 2 estintori efficienti, pale o palette, bitte e cima di attracco nel caso in cui i 25 m. di cavo di cui sopra non potessero essere utilizzati per tale funzione, come prescritto dai Regolamenti F.I.M. per le rispettive categorie.

Art. 4 - Qualifica dei concorrenti. — Per essere ammessi alla Gara i concorrenti dovranno essere membri di una Associazione motonautica affiliata alla F.I.M. e possedere la tessera di Pilota per l'anno 1974.

I concorrenti esteri presenteranno le tessere accreditate presso la Federazione Nazionale di appartenenza. Non sono comunque ammessi Piloti di età inferiore ai 18 anni.

Art. 5 - Verifiche tecniche. — Le verifiche tecniche e amministrative alle imbarcazioni verranno effettuate presso la sede dell'A.M.P., il 31 maggio 1974 dalle ore 15 alle ore 19 e il 1° giugno 1974 dalle ore 10 alle ore 19.

I concorrenti dovranno esibire il certificato di iscrizione, il certificato di stazza e di assicurazione per le imbarcazioni.

Assicurazioni: Si precisa che la vigente legge italiana sull'assicurazione obbligatoria non riconosce, in occasione di competizioni, polizze stipulate all'estero. È quindi necessario che la polizza sia stipulata presso il Delegato F.I.M. del C.O.

Le imbarcazioni dovranno essere presentate in completo assetto di navigazione, come prescritto dai vigenti regolamenti.

Art. 6 - Prove. — I concorrenti potranno provare le proprie imbarcazioni dalle ore 10 alle ore 19 del 1° giugno 1974 purchè in regola, a norma di regolamento F.I.M. e U.I.M. ed ottemperando alle eventuali limitazioni comunicate dal C.O.

Art. 7 - Partenze. — Le partenze da Pavia saranno date il giorno 2 giugno 1974 con inizio alle ore 7, con le segnalazioni d'uso per le partenze volanti, ad orari che saranno comunicati per ogni singola classe di imbarcazione, o eccezionalmente per classi raggruppate qualora se ne ravvisi l'opportunità.

I Piloti che non si presentassero per l'ora stabilita per la partenza della propria classe, potranno prendere il via anche successivamente purchè nei termini di funzionamento del traguardo di partenza; in questo caso la loro partenza sarà però considerata a tutti gli effetti avvenuta all'ora ufficialmente stabilita per la loro classe. Il traguardo di partenza verrà chiuso alle ore 12; dopo tale ora nessuna partenza sarà più valida. È comunque in facoltà del Comitato Corsa o degli organi dallo stesso delegati di prorogare l'orario di chiusura.

Art. 8 - Percorso e controlli. — La gara si svolgerà sul seguente percorso fluviale e lagunare: Pavia - Isola Serafini (Piacenza) - Cremona - Casalmaggiore - Boretto - Revere (Ostiglia) - Pontelagoscuro - Voltagrimana - Chioggia - Venezia, di km. 416 (convenzionali).

Controlli cronometrati: Pavia (partenza), Isola Serafini (conca entrata e uscita), Revere, Voltagrimana (conca), Chioggia, Venezia (arrivo).

Il concorrente ha l'obbligo di avvicinarsi ai posti di controllo sino ad una distanza sufficiente perchè il proprio numero di corsa possa essere rilevato.

I posti di controllo avranno l'orario di apertura e chiusura di cui alla tabella che segue.

La linea di traguardo per ciascun controllo è costituita da una linea ideale, normale al posto stesso.

I concorrenti che giungessero ad un posto di controllo scaduto l'orario di chiusura, saranno considerati fuori gara. Qualora gravi cause di forza maggiore lo impongano, per delega del Comitato Corsa, espressamente conferita, il Commissario Generale e, in sua assenza, chi è qualificato a sostituirlo, potrà fermare la gara in qualsiasi punto del percorso.

Cessate le cause che hanno imposto il provvedimento di fermata e semprechè sia tecnicamente possibile e compatibile con l'orario di chiusura dei singoli posti di controllo, a giudizio insindacabile dell'autorità sportiva che ha adottato il provvedimento stesso, verrà ridata la partenza ai concorrenti fermati ed il tempo di sosta obbligata verrà neutralizzato.

TABELLA DEI CONTROLLI

LOCALITÀ		Distanza progressiva Km.	Apertura controllo Ore	Chiusura controllo Ore
Pavia	Partenza - A.M.P.	0	7,00	12,00
Isola Serafini	Conca	97	8,00	14,00
Revere	Ponte Ferroviario	250	10,00	16,30
Voltagrimana	Conca	364	12,00	17,30
Chioggia	Banchina Saloni	390	13,15	19,00
Venezia	Arrivo - Giardini Grandi	416	13,45	19,30

Art. 9 - Passaggio ponti di barche e conche - Neutralizzazioni. — Il ponte di barche di **Polesella** che si incontra lungo il percorso sul fiume Po verrà aperto e chiuso alle imbarcazioni concorrenti, **dalle ore 11,30 alle ore 18**. In caso di necessità, di forti anticipi o ritardi si potranno effettuare aperture o chiusure supplementari, senza neutralizzazione di tempi per il concorrente in anticipo o in ritardo. Il pilota avvicinandosi al ponte deve assicurarsi che la campata di passaggio sia aperta, prima di proseguire nel percorso.

Il tratto di navigazione in conca dell'Isola Serafini (Piacenza) sarà neutralizzato mediante la sottrazione del tempo impiegato per le operazioni di conca. Il rilievo dei tempi sarà effettuato sul Ponte di S. Nazzaro d'Ongina a circa 2000 metri prima della conca e successivamente all'atto dell'uscita della conca stessa, secondo le disposizioni che verranno impartite dal Commissario addetto al controllo. Durante il tempo neutralizzato è assolutamente proibito effettuare riparazioni di sorta, pena il declassamento. Nessun concorrente potrà sostare nel tratto neutralizzato per un periodo di tempo superiore al minimo necessario per le operazioni di conca. Comunque, l'inottemperanza all'ordine di proseguire il percorso, impartito dal Commissario comporterà la squalifica.

Il tratto di navigazione dal controllo di Voltagrimana al controllo di Chioggia, verrà pure neutralizzato ed i concorrenti, per percorrere tale tratto di navigazione, potranno usufruire del tempo massimo di 90 minuti primi che pertanto non verranno contabilizzati agli effetti di classifica; oltre il limite di 90 minuti primi, il tempo impiegato in più per percorrere tale tratto, verrà invece contabilizzato agli effetti della classifica.

Art. 10 - Arrivo a Venezia. — Il traguardo di arrivo a Venezia è posto ai Giardini Grandi. I concorrenti, superato il traguardo, accosteranno al pontile di arrivo, onde permettere la verifica dello scafo e del motore.

Art. 11 - Classifica. — La classifica finale verrà determinata dalla somma dei tempi impiegati a percorrere i tratti: Pavia - Isola Serafini; Isola Serafini - Revere; Revere - Voltagrimana; ed il tratto Chioggia - Venezia, oltre l'eventuale differenza di tempo impiegato in più a percorrere il tratto neutralizzato Voltagrimana - Chioggia (minuti primi 90). Tenuto conto del percorso neutralizzato Voltagrimana - Chioggia, le velocità medie totali verranno calcolate sul percorso di km. 390.

Verranno compilate una classifica assoluta finale ed una classifica finale per ogni categoria e classe ammesse alla gara. Per le classi sport verrà compilata una classifica unica.

La classifica del Raid, in ogni caso, sarà stilata per gli arrivati a Venezia.

Qualora non fosse stato assolutamente possibile a nessun concorrente raggiungere nei termini di Regolamento, il traguardo di Venezia, non verrà redatta la classifica finale del Raid Pavia - Venezia nè proclamato un vincitore del Raid stesso. Sarà redatta una classifica semplice per classi, senza vincitore assoluto, sino all'ultimo controllo cronometrato al quale sarà arrivato il Raid prima della fermata.

Le classifiche ufficiali saranno esposte all'Albo del Quartier Generale della Pavia - Venezia a Venezia entro le ore 9 del 3 giugno 1974 e tale termine di tempo sarà valido ai sensi dell'art. 148 del R.S.N. - art. 38 del Regolamento U.I.M.

Art. 12 - Termini e diritto di reclamo. — I reclami sulla classificazione delle imbarcazioni non sono ammessi che nel giorno delle verifiche tecniche; in ogni caso non potranno essere proposti dopo la partenza della classe interessata. I reclami per fatti avvenuti durante la gara dovranno, pena la decadenza, essere presentati ai Dirigenti dei posti di controllo lungo il percorso o, al massimo entro un'ora dall'arrivo a Venezia al Dirigente del posto di controllo di arrivo. Tutti i reclami dovranno essere proposti per iscritto e accompagnati dalla somma stabilita che non verrà restituita se il reclamo risulterà infondato. Tale somma è di L. 50.000 per i fuoribordo e di L. 100.000 per gli entro bordo se il reclamo riguarda questioni tecniche; è di L. 20.000 per tutte le classi se riguarda questioni di altro genere.

Qualsiasi inconveniente verificatosi durante il percorso per causa di forza maggiore, anche se abbia costretto a soste o ritardi senza peraltro aver configurato il caso previsto nell'ultimo capoverso dell'art. 8, non darà diritto a presentazione di valido reclamo ed a pretendere conseguentemente variazioni alle classifiche.

Art. 13 - Premi. — Ad ogni equipaggio arrivato a Venezia, oltre a numerose coppe, trofei ed altri premi di notevole valore, verranno assegnate medaglie ricordo.

Art. 14 - Facilitazioni ed omaggi. — Il Comitato Organizzatore curerà di far avere ai concorrenti tutte le facilitazioni possibili a Pavia, lungo il percorso ed a Venezia.

Il pernottamento a Venezia per la sera del 2 giugno il ricovero ed il carico delle imbarcazioni saranno offerti gratuitamente a tutti i concorrenti regolarmente arrivati al Traguardo della Gara.

Art. 15 - Norme di navigazione. — I concorrenti dovranno effettuare tutto il percorso di gara per via d'acqua. **Pur essendo prevista la sospensione della navigazione per i natanti non in gara nei tratti dove ciò è possibile, i concorrenti dovranno attenersi, per tutto il percorso, alle regole della navigazione fluviale, lagunare e marittima, essendo possibile l'incontro di altri mezzi.**

Di conseguenza sarà squalificato quel concorrente che effettuerà anche un minimo tratto di percorso con lo scafo fuori acqua o che si farà rimorchiare anche per un minimo tratto nella direzione di marcia.

Art. 16 - Rifornimenti e riparazioni. — Il rifornimento dei carburanti e lubrificanti potrà essere effettuato a Pavia, Isola Serafini (conca), Revere, Voltagrmana (conca), presso i posti di servizio FINA appositamente istituiti secondo le disposizioni del Comitato Organizzatore.

I concorrenti che desiderassero organizzare i rifornimenti per proprio conto, potranno provvedervi oltrechè nelle località indicate, anche presso i controlli di Cremona, Casalmaggiore e Pontelagoscuro. **Non è ammesso il rifornimento in altre località.**

Lungo il percorso i concorrenti potranno eseguire riparazioni esclusivamente coi mezzi di bordo; ogni aiuto esterno è vietato.

Art. 17 - Premiazione. — La premiazione avverrà il giorno 3 giugno 1974 alle ore 12, presenti autorità di Pavia e di Venezia, al teatro « La Perla » del Casinò di Lido. Al termine, verrà servito un rinfresco nella Sala delle feste, offerto dal Casinò di Lido.

Art. 18 - Impegno. — Il concorrente per semplice fatto di firmare la scheda di iscrizione, si impegna senza riserve a rispettare il presente Regolamento, tutte le susseguenti disposizioni emanate dal Comitato Organizzatore, dal Commissario Generale e da tutte le Autorità sportive competenti, oltre naturalmente i Regolamenti F.I.M. e U.I.M. Si impegna inoltre a rispettare le norme vigenti in materia di navigazione fluviale, lagunare e marittima che si intendono a sua perfetta conoscenza.

Sempre per il semplice fatto di firmare la scheda di iscrizione, il concorrente si impegna inoltre per sè, suoi dipendenti, collaboratori e delegati, a sollevare da ogni e qualsiasi responsabilità civile e penale, per gli eventuali danni che potessero derivare a lui stesso, suoi dipendenti, delegati e terze persone, il Comitato Organizzatore, il Commissario Generale, la Associazione Motonautica Pavia e la F.I.M.

Art. 19 - Casi non previsti. — Per tutto quanto non previsto dal suesteso Regolamento, valgono i regolamenti F.I.M. e U.I.M. 1974.

Pavia, 26 marzo 1974.

IL COMMISSARIO GENERALE
F.to **Alfredo Turri**

TROFEO VINCENZO BALSAMO

REGOLAMENTO

Il Trofeo Vincenzo Balsamo, istituito dalla F.I.M., è dedicato alla memoria del Grande Pioniere e primo realizzatore del Raid Pavia-Venezia.

Il Trofeo è perpetuo e viene aggiudicato ogni anno al Pilota che avrà effettuato nel minor tempo ed in conformità del presente Regolamento, il percorso Pavia-Venezia, durante lo svolgimento del Raid del quale dovrà rispettare il Regolamento.

Il Trofeo originale deve essere custodito presso la Sede della F.I.M.; sul suo basamento a cura della F.I.M. verrà iscritto il nome del vincitore di ogni annata. A quest'ultimo verrà consegnata una copia del Trofeo in misura ridotta.

La disputa del Trofeo perpetuo Vincenzo Balsamo è consentita, senza distinzione, a tutte le imbarcazioni azionate da propulsore immerso o semimmerso, anche fuori serie e fuori classe. Le imbarcazioni fuori serie e fuori classe devono però sottostare ad una verifica tecnica preventiva da parte del C.O. che si riserva l'insindacabile diritto di ammetterle o meno.

Queste imbarcazioni non possono partecipare nè alla classifica nè ai premi del Raid Pavia-Venezia, pur potendo concorrere alla aggiudicazione della coppa Montelera secondo il Regolamento apposito.

Tutti i concorrenti per poter partecipare alla disputa del Trofeo Vincenzo Balsamo, dovranno presentare regolare domanda sull'apposito modulo alla Società Organizzatrice nei termini prescritti per l'iscrizione al Raid, e contemporaneamente versare una tassa di iscrizione il cui importo verrà ogni anno stabilito d'intesa tra la F.I.M. e la Società Organizzatrice. I concorrenti già regolarmente iscritti al Raid verseranno solo la differenza tra la tassa di iscrizione versata e quella stabilita per la partecipazione al Trofeo Vincenzo Balsamo.

A cura della Società Organizzatrice dovrà essere consegnato al Delegato Federale presente alla partenza del Raid, l'elenco dei concorrenti iscritti al Trofeo Balsamo unitamente alle quote spettanti alla F.I.M.

Il testo valido in caso di contestazione è quello depositato presso la F.I.M.

La tassa di iscrizione per il 1974 è fissata in L. 10.000 oltre quanto previsto all'art. 7 del Regolamento del Raid.

XXXIV RAID PAVIA - VENEZIA

2 JUIN 1974

PROGRAMME RÈGLEMENT

Art. 1 — Le 2 juin 1974, l'Association Motonautique Pavie organise, avec l'approbation de la Fédération Motonautique Italienne, le XXXIV Raid Motonautique International Pavie-Venise.
Les embarcations suivantes seront admises:

SERIE INTERNATIONALE PNEUMATIQUES

Classe PC - jusqu'à 500 cc.
Classe PD - de plus de 500 à 700 cc.
Classe PE - de plus de 700 à 850 cc.

SERIE INTERNATIONALE HORS-BORD SPORT

Classe SB - cylindrée du moteur de plus de 250 cc. à 350 cc. incl.
Classe SC - cylindrée du moteur de plus de 350 cc. à 500 cc. incl.
Classe SD - cylindrée du moteur de plus de 500 cc. à 700 cc. incl.
Classe SE - cylindrée du moteur de plus de 700 cc. à 850 cc. incl.
Classe SF - cylindrée du moteur de plus de 850 cc. à 1000 cc. incl.
Classe SI - cylindrée du moteur de plus de 1000 cc. à 1500 cc. incl.
Classe SN - cylindrée du moteur de plus de 1500 cc. à 2000 cc. incl.
Classe SZ - cylindrée du moteur de plus de 2000 cc. (illimités)

SERIE INTERNATIONALE HORS-BORD COURSE

Classe OC - cylindrée du moteur de plus de 350 cc. à 500 cc. incl.
Classe OD - cylindrée du moteur de plus de 500 cc. à 700 cc. incl.
Classe OE - cylindrée du moteur de plus de 700 cc. à 850 cc. incl.
Classe OF - cylindrée du moteur de plus de 850 cc. à 1000 cc. incl.
Classe OI - cylindrée du moteur de plus de 1000 cc. à 1500 cc. incl.
Classe ON - cylindrée du moteur de plus de 1500 cc. à 2000 cc. incl.
Classe OZ - cylindrée du moteur de plus de 2000 cc. (illimités)

SERIE INTERNATIONALE EN-BORD SPORT

Classe S1 - cylindrée du moteur jusqu'à 1000 cc. incl.
Classe S2 - cylindrée du moteur de plus de 1000 cc. à 1500 cc. incl.
Classe S3 - cylindrée du moteur de plus de 1500 cc. à 2000 cc. incl.
Classe S4 - cylindrée du moteur de plus de 2000 cc. à 2500 cc. incl.
Classe S5 - cylindrée du moteur de plus de 2500 cc. à 5000 cc. incl.
Classe S6 - cylindrée du moteur de plus de 5000 cc. à 7000 cc. incl.
Classe S ∞ - cylindrée du moteur de plus de 7000 cc. (illimités)

SERIE INTERNATIONALE EN-BORD COURSE

Classe R1 - cylindrée du moteur jusqu'à 1000 cc. incl.
Classe R2 - cylindrée du moteur de plus de 1000 cc. à 1500 cc. incl.
Classe R3 - cylindrée du moteur de plus de 1500 cc. à 2000 cc. incl.
Classe * R4 - cylindrée du moteur de plus de 2000 cc. à 2500 cc. incl.
Classe R5 - cylindrée du moteur de plus de 2500 cc. à 5000 cc. incl.
Classe R6 - cylindrée du moteur de plus de 5000 cc. à 7000 cc. incl.
Classe R ∞ - cylindrée du moteur de plus de 7000 cc. (illimités)

Seront admises en outre les classes nationales italiennes: Hours-bord * O.C.N. et En-bord * Lancia et Classe * R3N (2000 cc.).

* Cette classe sera admise seulement en cas de déplacement de la Manifestation de Viverone.

Le Comité de course a le droit incontrôlable de grouper les classes.

Art. 2 - Inscriptions. — Les bulletins d'inscriptions, dûment remplis, devront parvenir au Comité Organisateur avant minuit du 18 mai 1974. Ils devront être accompagnés de la somme de 45.000 Lit. par embarcation, à titre de contribution pour les facilités particulières, et du montant du droit d'engagement de 10.000 Lit., qui sera rendu au Pilote régulièrement participant.

Le Comité Organisateur a le droit incontrôlable d'accepter ou non les inscriptions qui parviennent après le délai ci-dessus, même si celles-ci sont complètes. Elles devront de toute façon être accompagnées de la somme prévue, et en outre de l'amende de 20.000 Lit. Le Comité Organisateur a en outre le droit d'anticiper la clôture des inscriptions, si, pour des raisons d'ordre technique, elle estime que le nombre maximum possible de participant a été atteint.

Art. 3 - Mesures de sécurité et marques distinctives. — A bord de toutes les embarcations des classes sport qui participent au Raid il y aura un ou deux adultes affiliés à sa Fédération Nationale. Pour les embarcations des classes course, le deuxième pilote sera admis à condition qu'il soit en règle avec l'assurance.

Le numéro de course, désigné par le Comité Organisateur, sera écrit sur les deux bords des embarcations participantes. Seul le numéro désigné par le Comité Organisateur est valable à tous les effets.

Il devra avoir les caractéristiques désignés par le règlement de course U.I.M. (noir sur fond blanc). Le fond mesure au moins 40 cm. x 25 cm. Les chiffres seront de 24 cm. de haut sur 4 cm. de plein.

Pour toute la durée de la course, tous les équipages, sans exception, devront endosser un gilet de sauvetage efficace et porter un casque sous peine de disqualification. Selon le règlement F.I.M. toutes les embarcations, sans distinction devront avoir à bord une ancre dont la capacité convient au canot, 25 m. de cordages, deux extincteurs efficaces, des pagaies ou avirons et une bitte.

Art. 4 - Qualification de participants. — Pour être admis à la course, les participants devront être membre d'une Association Motonautique affiliée à la F.I.M. et être en possession de la licence de pilote pour l'année 1974.

Les concurrents étrangers devront présenter les licences accréditées auprès de la fédération nationale à laquelle ils appartiennent. Les pilotes qui n'ont pas atteint 18 ans ne sont pas admis.

Art. 5 - Vérifications techniques. — Les vérifications techniques des embarcations seront effectuées le 31 mai auprès du siège de l'A.M.P. de 15 à 19 heures et le 1 juin de 10 à 19 heures.

Les concurrents devront montrer le certificat d'inscription, le certificat de jaugeage et d'assurance des embarcations. Seulement les polices d'assurance passées en Italie sont valables.

Les embarcations devront être présentées complètement-équipées pour la navigation, suivant les règlements en vigueur.

Art. 6 - Essais. — Les concurrents pourront essayer leurs embarcations à partir de 10 heures jusqu'à 19 heures, le 1 juin 1974, pourvu qu'ils soient en règle et il devront observer les limitations éventuelles communiquées par le C.O.

Art. 7 - Départs. — Les départs de Pavie auront lieu le 2 juin 1974 à partir de 7 heures, au moyen des signaux d'usage pour les départs volants.

On communiquera les horaires pour chaque série d'embarcations, ou éventuellement pour plusieurs séries ensemble.

Les pilotes qui ne se présentent pas à l'heure établie pour le départ de leur séries, pourront partir plus tard, naturellement avant la clôture. En tous cas, leur départ sera considéré comme ayant eu lieu à l'heure établie officiellement pour leur série. La ligne de départ sera fermée à 12 heures; tout départ ayant lieu après cette heure ne sera pas valable. Le comité de course ou les organes délégués par lui ont la faculté de proroger l'horaire de clôture.

Art. 8 - Parcours et contrôles. — Le parcours est le suivant: Pavie - Isola Serafini (Piacenza) - Cremona - Casalmaggiore - Boretto - Revere - Pontelagoscuro - Voltagrmana - Chioggia - Venise. Sa longueur est de 416 km. Chronométrage: Pavie (départ), Isola Serafini (écluse entrée et sortie), Revere, Voltagrmana (écluse), Chioggia, Venise (arrivée).

Le concurrent doit s'approcher du poste de contrôle à une distance suffisante pour qu'on puisse lire son numéro de course. Pour l'horaire d'ouverture et de fermeture des postes de contrôle, voir le tableau ci-dessous. La ligne d'arrivée de chaque poste de contrôle est constituée par une ligne idéale.

Les concurrents qui arrivent à un poste de contrôle après l'heure de fermeture seront déclassés.

En cas de force majeure, le Commissaire Général, ou, en son absence, celui qui le remplace, peut, délégué par le Comité de Course, suspendre la course en n'importe quel point du parcours.

Lorsque les causes qui ont imposé l'arrêt de la course ont cessé, l'autorité sportive qui a pris les mesures pourra à nouveau donner le départ si les possibilités techniques et l'horaire de fermeture des postes de contrôle le permettent. Le temps d'arrêt obligatoire sera neutralisé.

TABLEAU DES CONTROLES

LOCALITÉ		Distance progr. Km.	Ouverture contr. Heure	Clôture contr. Heure
Pavia	Départ - A.M.P.	0	7,00	12,00
Isola Serafini	Écluse	97	8,00	14,00
Voltagrmana	Écluse	364	12,45	17,30
Chioggia	Banchina Saloni	390	13,15	19,00
Venezia	Arrivée - Giardini Grandi	416	13,45	19,30

Art. 9 - Passage des ponts de bateaux et des écluses - Neutralisations. — Le pont de bateaux de **Polesella** qu'on rencontre sur le parcours du Pô sera ouvert et fermé **de 11,30 à 18 heures**. On pourra effectuer des ouvertures et des fermetures supplémentaires, sans neutralisation de temps, en cas d'arrivées anticipées ou retardées. Le pilote, lorsqu'il s'approche du pont devra s'assurer que l'arc de passage est ouvert, avant de continuer le parcours.

Le tronçon de navigation dans l'écluse d'Isola Serafini sera neutralisé en soustrayant le temps employé pour les opérations d'écluse.

Le chronométrage des temps sera effectué sur le pont de S. Nazzaro d'Ongina à 2000 m. environ avant l'écluse et au moment de la sortie de l'écluse selon les dispositions données par le Commissaire de Contrôle. Il est absolument défendu d'effectuer des réparations pendant le temps neutralisé, sous peine de déclassément. Aucun concurrent ne pourra rester dans le tronçon neutralisé pendant une période de temps supérieure au minimum

nécessaire pour les opérations d'écluse. Au cas où il n'obéirait pas à l'ordre de continuer le parcours, donné par le commissaire, il sera disqualifié. Le tronçon du parcours à partir du poste de contrôle de Voltagrimana jusqu'au poste de contrôle de Chioggia sera également neutralisé. On accordera le temps maximum de 90 minutes aux concurrents pour parcourir ce tronçon de navigation. Ces 90 minutes ne seront pas comptées pour la classification. Au contraire, si on dépasse la limite de 90 minutes, on tiendra compte du temps employé en plus.

Art. 10 - Arrivée à Venise. — La ligne d'arrivée à Venise se trouve aux Giardini Grandi. Lorsque les concurrents auront franchi la ligne d'arrivée, ils s'approcheront du débarcadère afin qu'on puisse vérifier le canot et le moteur.

Art. 11 - Classement. — Le classement final sera déterminé par la somme des temps employés pour parcourir les tronçons Pavie - Isola Serafini; Isola Serafini - Revere; Revere - Voltagrimana et le tronçon Chioggia - Venise en plus de la différence de temps employé pour parcourir le tronçon neutralisé Voltagrimana - Chioggia (90'). Tenant compte du parcours neutralisé Voltagrimana - Chioggia, on calculera la vitesse moyenne sur un parcours de 390 km.

On établira un classement absolu final et un classement final pour chaque catégorie et classe admise. Pour les classes sport on établira seul classement.

En tout cas, le classement du Raid sera établi pour les concurrents arrivés à Venise.

Au cas où aucun concurrent n'aurait pu franchir la ligne d'arrivée à Venise, on n'établira pas de classement final du Raid Pavie-Venise et on ne proclamera pas de vainqueur. On établira alors un classement simple par classe, sans vainqueur absolu, jusqu'au dernier contrôle au chronomètre avant l'arrêt du Raid. Le classement officiel sera affiché au Quartier Général du Raid Pavie-Venise à Venise avant 9 heures, le 3 juin 1974 et ce délai de temps sera valable aux sens de l'art. 148 du R.S.N. - art. 38 du règlement U.I.M.

Art. 12 - Termes et droit de protestation. — Les protestations concernant la qualification des embarcations ne sont admises que le jour des vérifications techniques. En tous cas on ne pourra présenter les protestations concernant la qualification des embarcations après le départ de la série en question.

Les réclamations au sujet d'irrégularités qui se sont vérifiées pendant la course devront être déposées auprès des dirigeants des postes de contrôle le long du parcours, ou au maximum une heure après l'arrivée à Venise auprès du Dirigeant du poste de contrôle d'arrivée, sous peine de déchéance. Toutes les réclamations devront être introduites par écrit et devront être accompagnées d'une somme établie; cette somme ne sera pas rendue si la réclamation n'est pas fondée. Cette somme est de 50.000 Lit. pour les hors-bords et de 100.000 Lit. pour les en-bords si la protestation est au sujet de questions techniques; est de 20.000 Lit. pour toutes les classes si est au sujet d'autres questions.

N'importe quel inconvénient qui se produit pendant le parcours pour cause de force majeure, même s'il impose des arrêts ou des retards et sans qu'il ne figure parmi les cas prévus dans le dernier paragraphe de l'art. 8 ne donne droit à la déposition d'une réclamation valable et on ne pourra donc prétendre de varier le classement.

Art. 13 - Prix. — A chaque équipage arrivé à Venise on attribuera, outre des coupons, trophées et d'autres prix d'une valeur remarquable, des médailles.

Art. 14 - Facilités. — Le Comité Organisateur procurera aux concurrents toutes les facilités possible à Pavie, le long du parcours et à Venise. Tous les concurrents qui franchiront régulièrement la ligne d'arrivée de la course auront droit au logement gratuit le soir du 2 juin. Les embarcations seront également chargées et abritées gratuitement.

Art. 15 - Normes de navigation. — Les concurrents devront effectuer tout le parcours de la course par voie d'eau, et se tenir aux règles de navigation en vigueur sur les fleuves, en lagune et en mer.

Par conséquent, le concurrent qui affectuera le moindre bout du parcours avec le canot hors de l'eau ou qui se fera remorquer dans la direction de marche sera disqualifié.

Art. 16 - Ravitaillement et réparations. — Le ravitaillement des carburants et des lubrifiant pourra être effectué à Pavie, Isola Serafini (écluse), Revere, Voltagrimana (écluse) auprès des postes de service FINA mis à disposition suivant les dispositions du C.O.

Les concurrents qui désiront organiser des raviteilllements pour leur compte pourront le faire auprès des postes de contrôle de Cremona, Casalmaggiore et Pontelagoscuro. **Le ravitaillement en d'autres endroits n'est pas admis.** Le long du parcours les concurrents ne pourront effectuer les réparations qu'avec les moyens de bord; toute aide externe est défendue.

Art. 17 - Distribution des prix. — La distribution des prix aura lieu le 3 juin à 12 heures, à la présence des autorités de Pavie et de Venise, chez le théâtre « La Perla » du Casino de Lido. A l'issue de la cérémonie il y aura une réception dans la Salle des fêtes du Casino.

Art. 18 - Engagements. — Par le simple fait de signer le bulletin d'inscription, le concurrent s'engage de respecter sans réserves, le règlement et toutes les dispositions données par le Comité Organisateur, par le Commissaire Général et par les autorités sportives compétentes, en outre des règlements F.I.M. et U.I.M. Il s'engage en outre à respecter les normes en vigueur en matière de navigation sur fleuve, en lagune et en mer, qu'il devra connaître parfaitement.

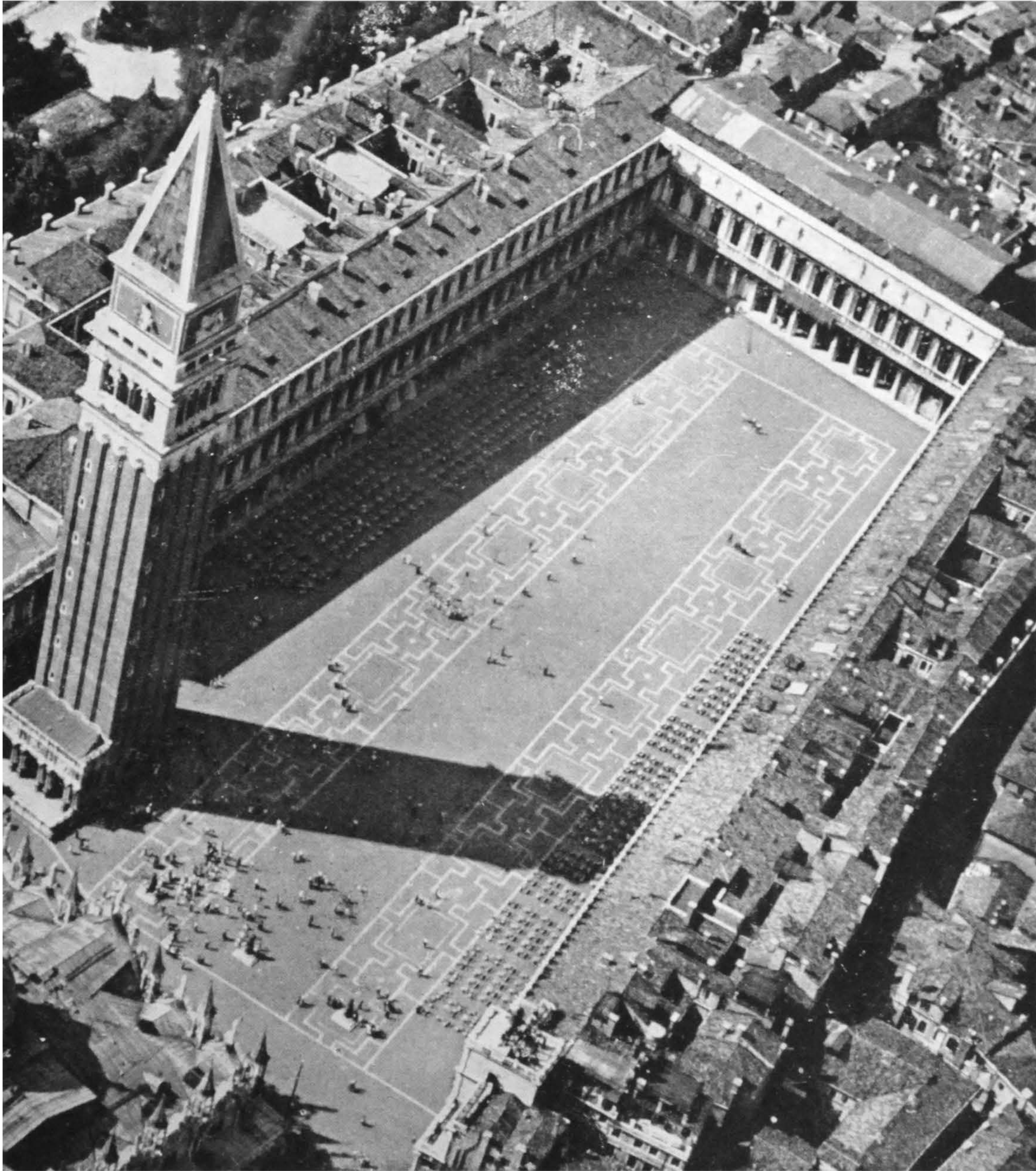
Toujours par le simple fait de signer le bulletin d'inscription, le concurrent s'engage en outre pour lui-même, pour ses collaborateurs et pour ses subordonnés, de dégager l'Association Motonautique de Pavie et la F.I.M. de toute responsabilité civile et pénale pour les dégâts éventuels dont pourraient être objet lui-même, ses subordonnés, ses délégués et des tiers.

Art. 19 - Cas non prévus. — Pour tout ce qui n'est pas prévu par le règlement ci-dessus, les règlements F.I.M. et U.I.M. 1974 sont valables.

Ce texte est la traduction du texte italien, qui seul est considéré comme officiel.

Pavie, 26 mars 1974.

LE COMMISSAIRE GÉNÉRAL
Alfredo Turri



TROPHEE VINCENZO BALSAMO

RÈGLEMENT

Le trophée Vincenzo Balsamo, institué par la F.I.M., est dédié à la mémoire du grand pionnier et premier réalisateur du Raid Pavie-Venise.

Le trophée est perpétuel et est adjugé tous les ans au pilote qui effectue dans le temps le plus bref et conformément au présent règlement, le parcours Pavie-Venise pendant le Raid. Le pilote devra respecter le règlement du Raid.

Le trophée original doit être gardé auprès du siège de la F.I.M. Sur la base du trophée, la F.I.M. fera inscrire le nom du vainqueur de chaque année. Celui-ci recevra une copie en forme réduite du trophée.

Tous les canots propulsés par hélice immergée ou semi-immersée, sans distinction, même les hors-série et les hors-classe peuvent disputer le trophée Vincenzo Balsamo. Les canots hors-séries et hors-classe doivent subir une vérification technique préventive de la part du C.O. qui se réservera le droit de les admettre ou non.

Ces canots ne peuvent participer ni au classement ni aux prix du Raid Pavie-Venise. Ils peuvent cependant concourir pour la coupe Montelera selon le règlement.

Tous les concurrents, pour participer au trophée Vincenzo Balsamo devront présenter demande à la Société organisatrice et verser un droit d'inscription dont le montant sera établi chaque année par la F.I.M. et la Société organisatrice. Les concurrents régulièrement admis au Raid Pavie-Venise verseront seulement le surplus établi pour le trophée Vincenzo Balsamo. La liste des concurrents ainsi que le montant des droits d'inscription, qui revient à la F.I.M., devront être remis par la Société organisatrice au Délégué Fédéral qui assiste au départ du Raid.

*Ce texte est la traduction du texte italien déposé chez la F.I.M. qui seul est considéré comme officiel.
Le montant du droit d'engagement pour le 1974 est fixé en 10.000 Lit. en plus de ce que est prévu dans l'art. 7 du Règlement du Raid.*



**NUOVA CONCESSIONARIA
ING. R. FRASCHINI & C. SAS
PAVIA - VIA BRAMBILLA 38 - TEL. 34351**



**ALFETTA:
LA VETTURA PIU' MODERNA
D'EUROPA**

i vittoriosi CARNITI
50-70-85 sport
i primi con 5 luci di ammissione



60 motori Carniti alla partenza!

CARNITI

MOTORI MARINI - 22048 Oggiono (Como) Viale Vittoria 12 - tel. (0341) 56013

S.p.A.

Fiat, la marca più venduta in Europa

**Non basta, per essere
la marca più venduta in Europa, costruire automobili
che consumano poco o siano economiche.**

I francesi infatti trovano che le Fiat tengono la strada altrettanto bene quanto le loro migliori trazioni avanti.

I tedeschi che dispongono della più lunga rete autostradale d'Europa, trovano nelle Fiat la stessa comodità delle loro grandi "stradiste".

Gli svedesi trovano che le Fiat sono più solide di molti modelli d'importazione. Se non fosse così continuerebbero a comprare solo le loro marche nazionali. E le Fiat sono macchine solide: nel 1965 un rapporto comparativo svedese attribuiva alle Fiat una durata di 8 anni e 4 mesi. Nel 1971 lo stesso rapporto dava alle Fiat - che non abbiamo mai smesso di migliorare - una durata di 10 anni e 8 mesi.

Per gli inglesi le Fiat non sono più ingombranti delle loro piccole vetture, ma offrono maggior comodità all'interno.

Ma soprattutto tutti gli europei sono sicuri che con la Fiat si ha un servizio ovunque e non si sprecano né soldi né benzina. E gli europei di questo sono sicuri: infatti comprano più Fiat di qualsiasi altra marca. Dal 1962.



Fiat 126

Austera nei costi e nei consumi è l'automobile che consuma meno in senso assoluto. Ora anche con tetto apribile.



Fiat 127

Non c'è automobile che offra spazio per 5 persone e tante prestazioni, a costi e consumi così ridotti.



Fiat 128

È la macchina che senza farvene desiderare una più piccola, non vi fa rimpiangere una più grossa. Ha i vantaggi di tutte e due.



Fiat 124

Grazie alle sue doti di robustezza, dal modello base sono derivate versioni sportive e da rally che si distinguono da anni nelle più impegnative competizioni internazionali. Sei versioni: 1200, 1400 Special, 1600 Special T, coupé, spider e Rally Fiat Abarth.



Fiat 132

Poiché mai si è stati così comodi in una Fiat, è l'alternativa Fiat a tutte le grosse cilindrato. Tre versioni: 1600 GL, 1600 GLS, 1800 GLS.

FIAT

LA CASA DI OGGI AL PREZZO DI UNA VOLTA



TIPO VALENTINA

EXPORTLES-MOSCA-URSS CASE PREFABBRICATE IN LEGNO

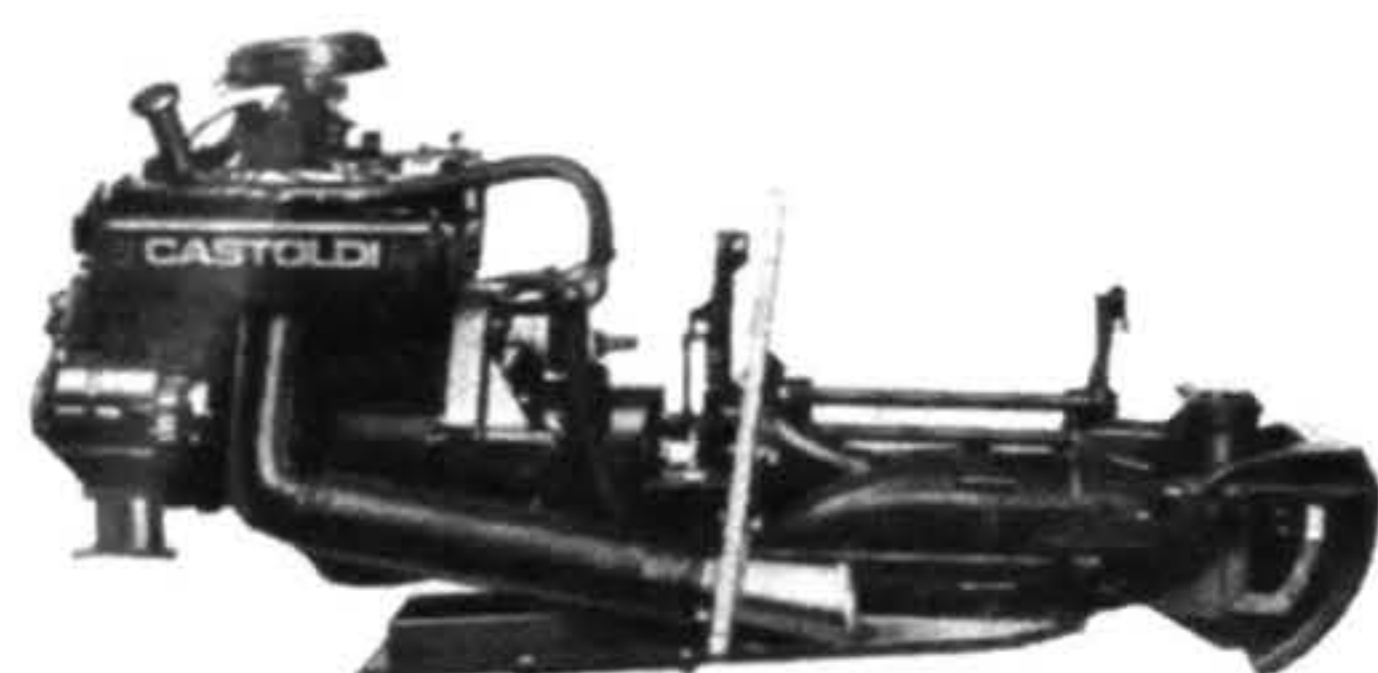
IMPORTATRICE ESCLUSIVA PER L'ITALIA

DOMA IMPORT S.p.A.

PAVIA - C.so Cavour, 5 - Tel. (0382) 20017 - 20733

**i
m
o
t
o
r
i

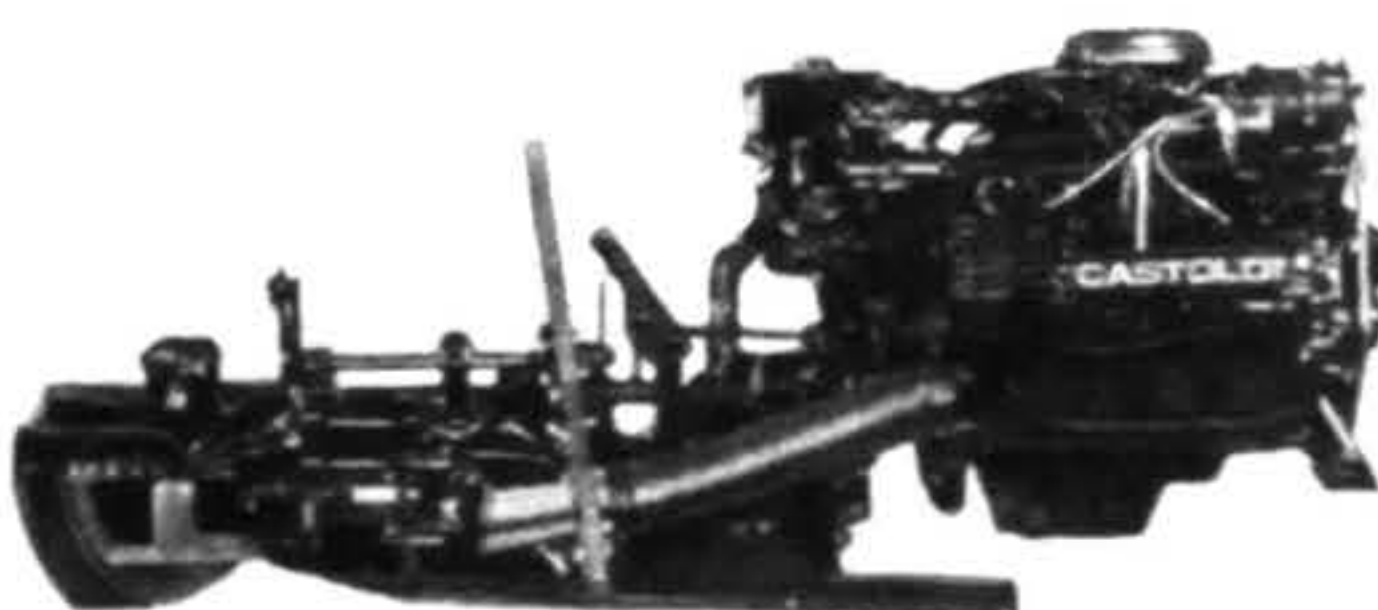
m
a
r
i
n
i**



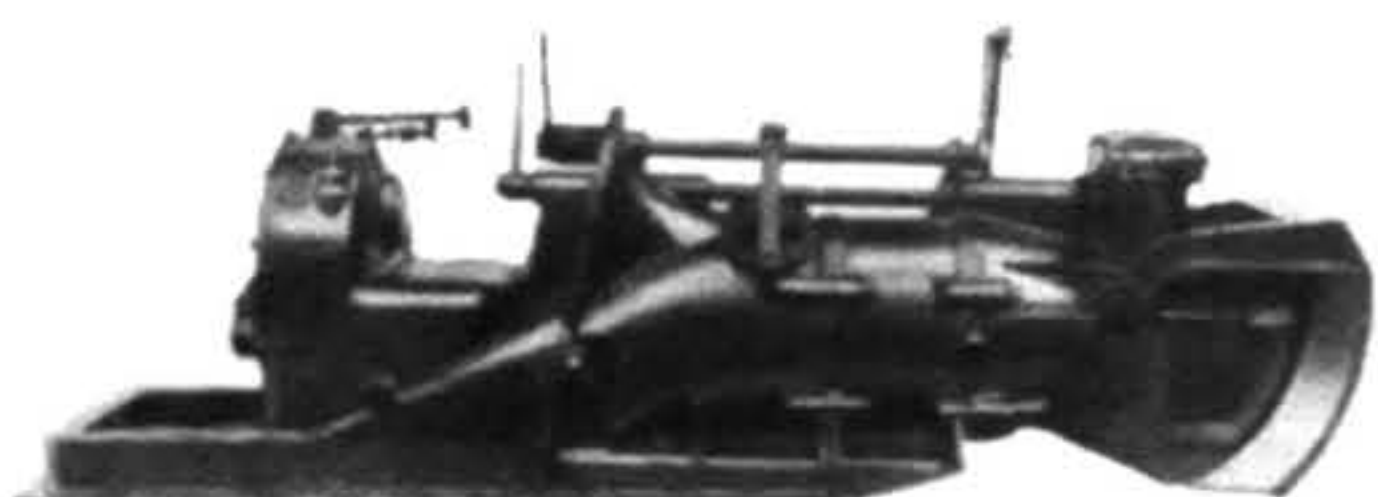
MOTORE MARINO A JET 1100/04
e 1600/04 - 55 e 91 HP



MOTORE MARINO A JET 2000/05
113 HP



MOTORE MARINO A JET 3000/05
157 HP



JET 06 - per potenze da
100 a 600 HP



CASTOLDI

s.p.a 20081 Abbiategrasso (Milano) - Viale Mazzini 161
Telef. (02) 949341 (5 linee) - Telex: 36236 CASTOLDI



CONSORZIO TUTELA VINI DEI COLLI DELLA PROVINCIA DI PAVIA

SOTTO L'EGIDA DELLA CAMERA DI COMMERCIO INDUSTRIA, ARTIGIANATO E AGRICOLTURA DI PAVIA

Garanzia di bontà e genuinità di produzioni controllate.

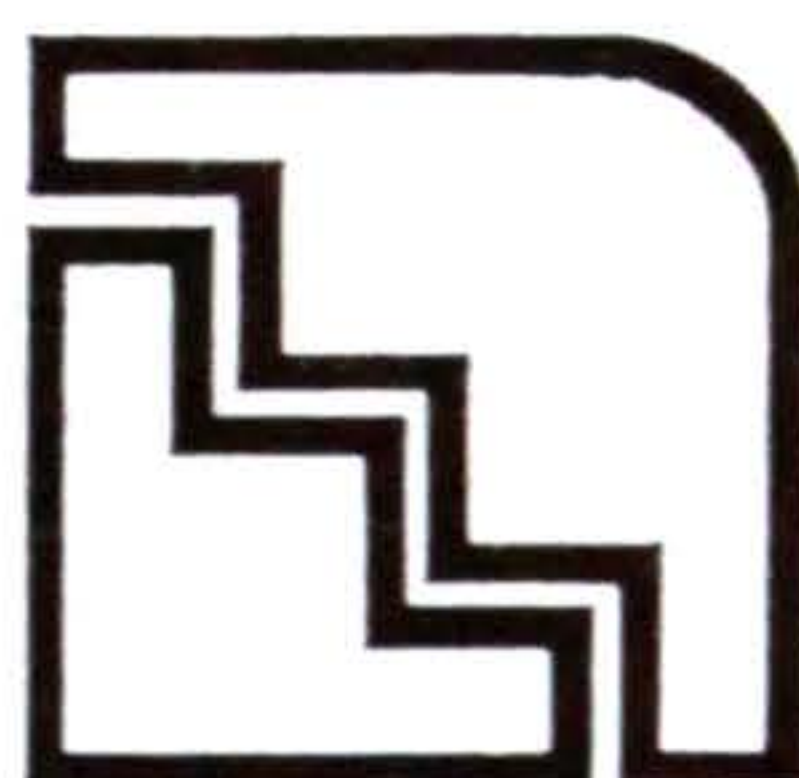
Vini a denominazione di origine riconosciuti:

CORTESE	- Oltrepò Pavese
RIESLING	- Oltrepò Pavese
PINOT	- Oltrepò Pavese
MOSCATO	- Oltrepò Pavese
BARBERA	- Oltrepò Pavese
BONARDA	- Oltrepò Pavese
ROSSO	- Oltrepò Pavese
BARBACARLO	- Oltrepò Pavese
BUTTAFUOCO	- Oltrepò Pavese
SANGUE DI GIUDA	- Oltrepò Pavese

Sede Legale: Camera di Commercio - Via Mentana 27 - PAVIA - Tel. 27051

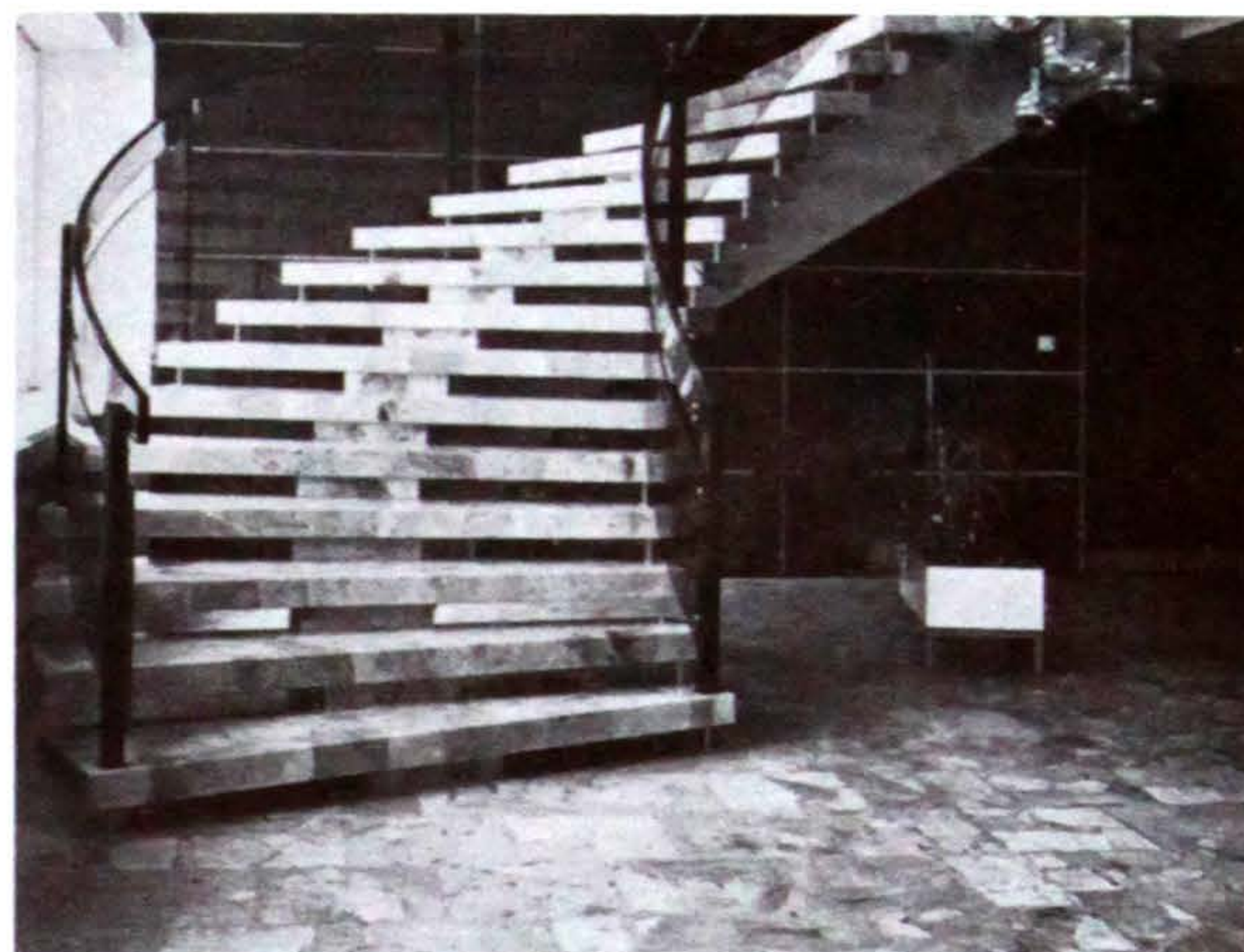
Sede Servizi Tecnici: Via Cattaneo 46 - BRONI - Tel. 51191

MEC EUROSCALE



manufatti per l'edilizia
in cemento ed affini.
scale in marmo artificiale.

SCONTO SPECIALE AGLI AFFILIATI F. I. M.
27040 **VERRUA PO (PAVIA) ITALY** - VIA 26 APRILE - T. 0385/96139



KUNSTSTOFFMARMORSTREPPEN
SCALE IN MARMO ARTIFICIALE

EXPORT M 572048



STAMPA ACCURATA DI EDIZIONI ARTISTICHE A UNO O
PIÙ COLORI - TRICROMIE E QUATTRICROMIE
D'ARTE - CREAZIONE E STAMPE DI RIVISTE, CATALOGHI
ILLUSTRATI - E QUALSIASI ALTRO LAVORO TIPOGRAFICO



VIA ALBOINO, 5
PAVIA
Telefono 26.133



PELLICCERIA

Annabella

PAVIA

Galleria Demetrio - Tel. 0382/21122